

li 2019

**Ollinkorven tuulipuiston hankealueen ja
ulkopuolisen voimalinjan arkeologinen
inventointi**



Jaana Itäpalo ja Hans-Peter Schulz 7.10. 2019
päivitys 6.11.2019



KESKI-POHJANMAAN ARKEOLOGIAPALVELU



Tiivistelmä

Keski-Pohjanmaan Arkeologiapalvelu suoritti arkeologista inventointia Iin Ollinkorven tuulivoimapuiston hankealueella sekä voimalinjalla Vuornos Kangas - Yli-Olhava 25.6.-5.7.2019. Maastotyön tekivät FM Jaana Itäpalo ja FM/MA Hans-Peter Schulz, yht. 12,5 henkilötyöpäivää.

Inventoinnissa tarkastettiin 30 tunnettua muinaisjäännöskohdetta, lisäksi kartoitettiin 26 uutta muinaisjäännöskohdetta, joista 7 on esihistoriallisia (osittain uusiin kohteisiin jaettu kohteita) ja 19 historiallisia (15 tervahautaa, 4 tervapirtin pohjaa, myllyn jäännös) sekä kuusi kulttuuriperintökohdetta. Kaksi kohdetta on tuhoutunut soranotossa.

Hankkeella voi olla vaikutusta seitsemään muinaisjäännöskohteeseen:

> kohde 53 (kehäryökiöt), joka sijaitsee Vuornoskankaalla voimalinjan alla. > turbiini T32 sijaitsee n. 100 m länteen kohteesta 42 (kivivalli); > turbiini T58 sijaitsee n. 60 m lounaaseen kohteesta 63 (mahd. muinaisjäännös, merkintä peruskartalla, lidar havainto).

> tielinjaus/maakaapeli etelän suunnalta turbiinille T31 kulkee n. 15 m länteen kohteesta 1 (tervahauta), > tielinjaus/maakaapeli välillä T9 – T17 kulkee n. 17 m lounaaseen kohteesta 38 (tervahauta), kohteet pitäisi varoa rakentamisvaiheessa.

> tielinjaus/maakaapeli T18 – T26 – T40 kulkee aivan kohteen 5 kk asuinpaikka rajauksen länsireunan ohi ja melko lähellä kohteen 6 kk asuinpaikka aluerajausta ja tielinjaus välillä T 5 – T 15 kulkee n. 15 m kohteen 27 (kivikautinen asuinpaikka) rajauksen eteläpuolella.

Inventointi oli kattava, tarkastettu on kaikki kuivat kankaat sekä potentiaaliset alueet vesistöjen rannoilla.

Sisällysluettelo

Osa 1 Raportti

	S.
1. Perustiedot.....	3
2. Inventoinnin lähtökohdat ja menetelmät.....	4
3. Geologia, topografia ja maisema.....	7
3.1. Maastokuvaukset ja valokuvat	9
4. Alueen aiempi maankäyttö.....	20
5 Tulokset.....	23
yleiskartat.....	24
6. Aineistoluettelo.....	26
.	

Osa 2 Kohdekuvaukset

7. Kohdetiedot.....	2/1
8. Kohdekuvaukset.....	2/4



1. Perustiedot

Inventointialue: Iin Ollinkorven tuulivoimapuiston hankealue sekä voimalinja Vuornos Kangas - Yli-Olhava

Tilaja: Ilmatar Energy Oy ja Ramboll Finland Oy

Inventoinnin laji: osainventointi

Kenttätöaika: 25.6.-5.7.2019 yht. 12 henkilötyöpäivää

Karttanumerot: TM35-lehtijako, S431R1, S4312R, S4313L, S4312L, S4323L
vanha yleislehtijako, **2534** 07, 08; **3512** 04, 05, 06

Korkeus: 12 – 87 m mpy

Koordinaattijärjestelmä: ETRS-TM35 FIN -tasokoordinaatisto

Kopio raportista: Museoviraston arkisto (digitaalinen ja paperikopio), Pohjois-Pohjanmaan museo (digitaalinen kopio)

Aiemmat tutkimukset:

Paula Purhonen tarkastus 1980 (Keelajarju)

Jari Okkonen tarkastus 1989

Jari Okkonen tarkastus 1994

Jari Okkonen tarkastus 1997 (Makkarakangas)

Mika Sarkkinen inventointi 1998

Pentti Koivunen ja Aki Rossi koekaivaus 2005 (Keelajarju)

Jari Okkonen tarkastus 2007 (Muhojoen eteläranta)

Teemu Mökkönen kaivaus 2011 (Keelajarju)

Simo Vanhatalo kaivaus 2012 (Keelajarju)

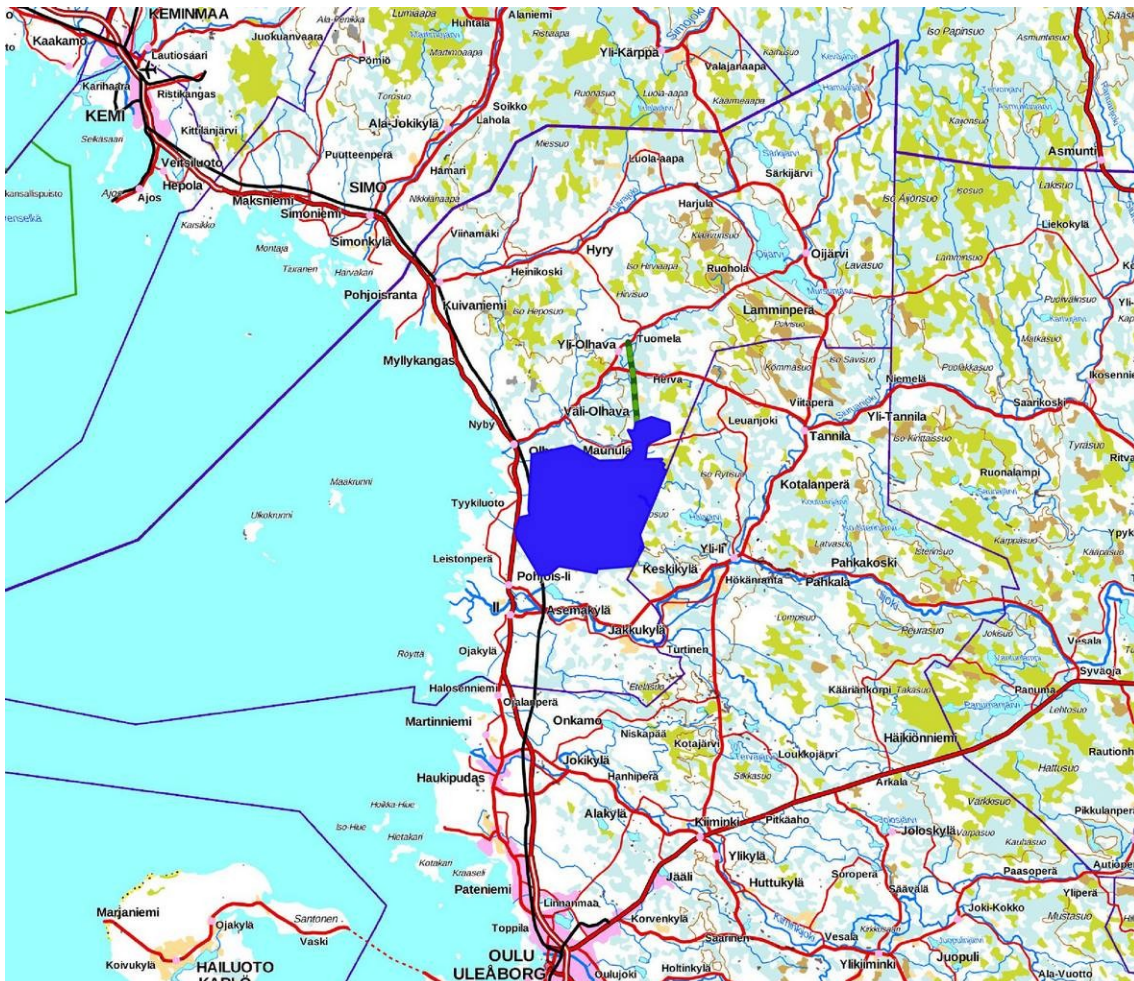
H.-P. Schulz, KMO inventointi 2012, Metsähallitus, talousmetsät

Kaarlo Katiskoski tarkastus 2012

Kaarlo Katiskoski tarkastus 2015

Kaarlo Katiskoski tarkastus 2016

Aiemmat löydöt: ks. kohdekuvaukset



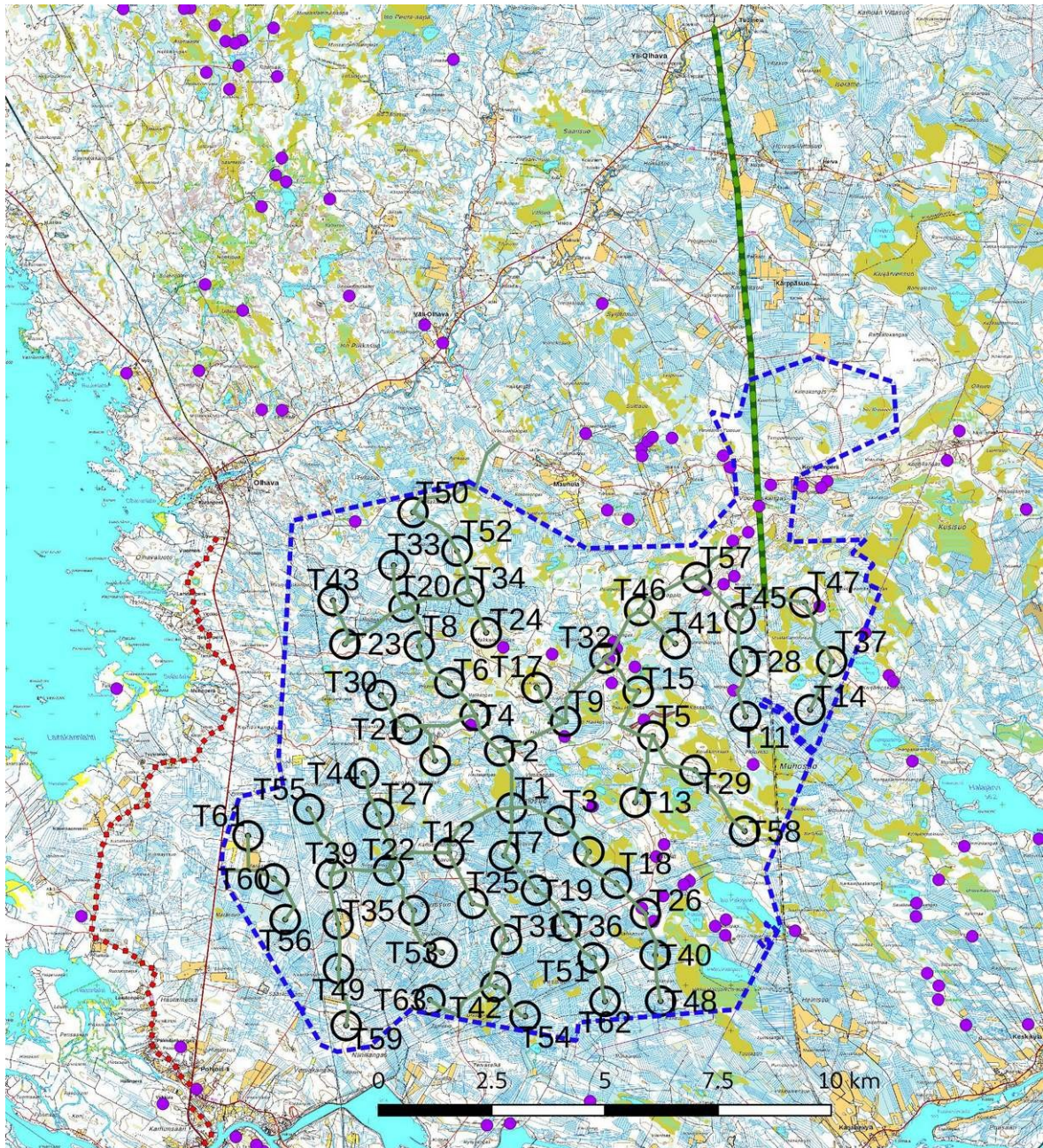
Kartta 1. Alueen sijainti. Kaava-alue on merkitty sinisenä, voimalinja sini-vihreänä katkoviivana. Maanmittauslaitoksen maastokarttarasteri 1:500 000, 9/2019.



2. Inventoinnin lähtökohdat ja menetelmät

Ilmatar Energy Oy suunnittelee lin keskustaajaman koillispuolelle Ollinkorven hankealueelle 63 voimalan tuulivoimapuistoa. Hankealue sijaitsee lijoen pohjoispuolella lin kuntakeskuksesta noin 5 - 21 km koilliseen ja sen pinta-ala on noin 144,2 km². Hankealueesta pohjoiseen on suunniteltu ulkoinen voimalinja olemassa olevan linjan rinnalle Yli-Olhavan kautta Simolle. Inventoitava osuus kulkee hankealueen Vuornoskankaalta Yli-Olhavaan saakka, osuuden pituus on noin 11 km.

Hankealueelta tunnettiin ennen kesän 2019 inventointia 30 muinaisjäänöskohdetta. Alueen pohjoisosassa ja sen pohjoispuolella on useita kivikauden loppujakson kivirakenteita sekä asuinpaikkoja. Lounaispuolella lijoen alajuoksun suuntaan saarilla on keskittymä rautakautisia ja historiallisen ajan muinaisjäänöksiä. Valta-kunnallisesti merkittävä Pohjanmaan rantatie (RKY 2009) sijoittuu Tykkiluodon kohdalla lähimmistä tuulivoimaloista noin kahden kilometrin etäisyydelle.

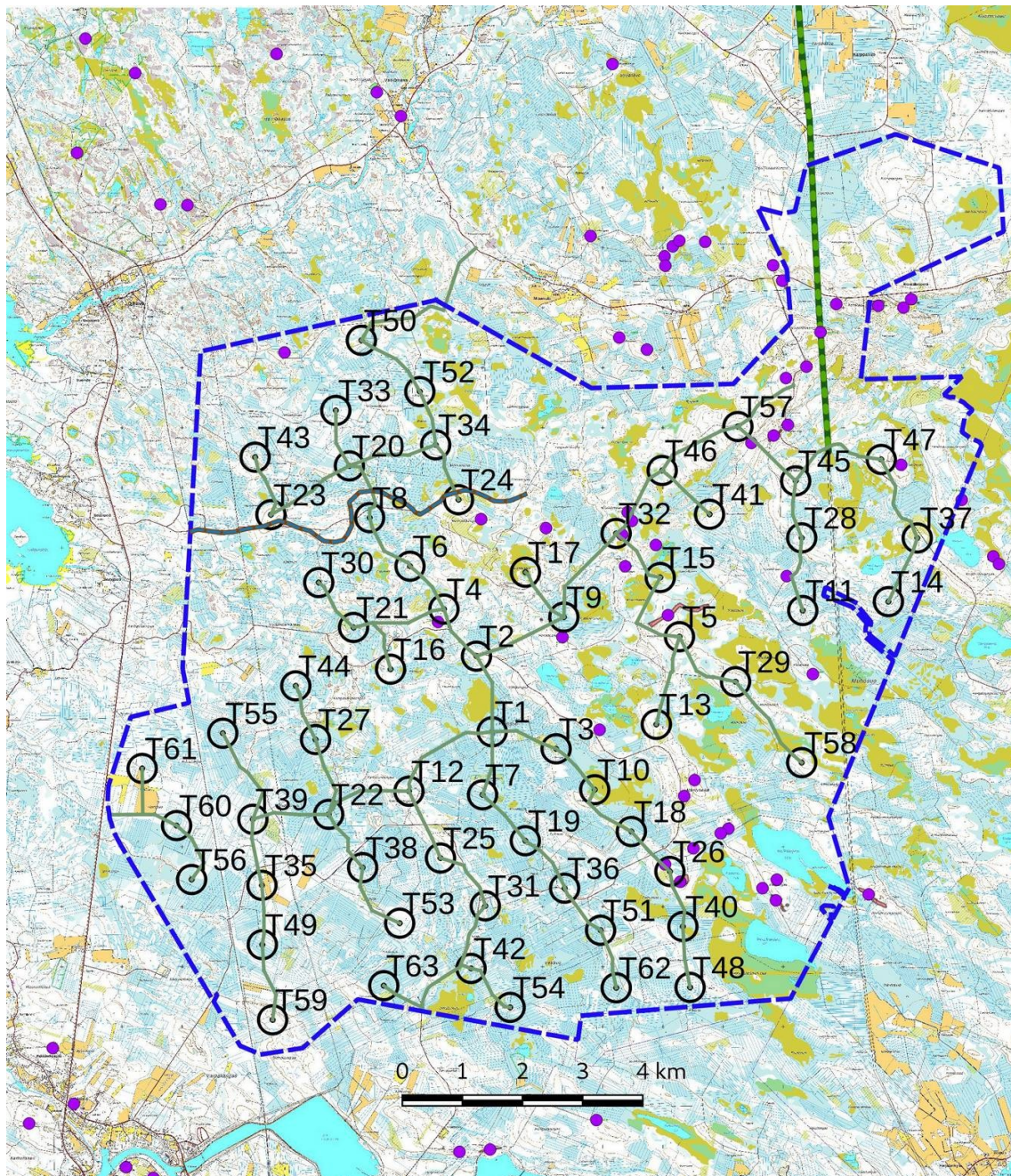


Kartta 2. Hankealue on rajattu sinisellä katkoviivalla, voimalapaikat mustana ympyränä ja ulkoinen voimalinja-osuus sinivihreällä katkoviivalla, Mj-rekisteriin merkityt kohteet violetina pisteinä, Pohjanmaan rantatie punaisena pisteiviivana. Maanmittauslaitoksen maastokarttarasteri 1:100 000, 9/2019.

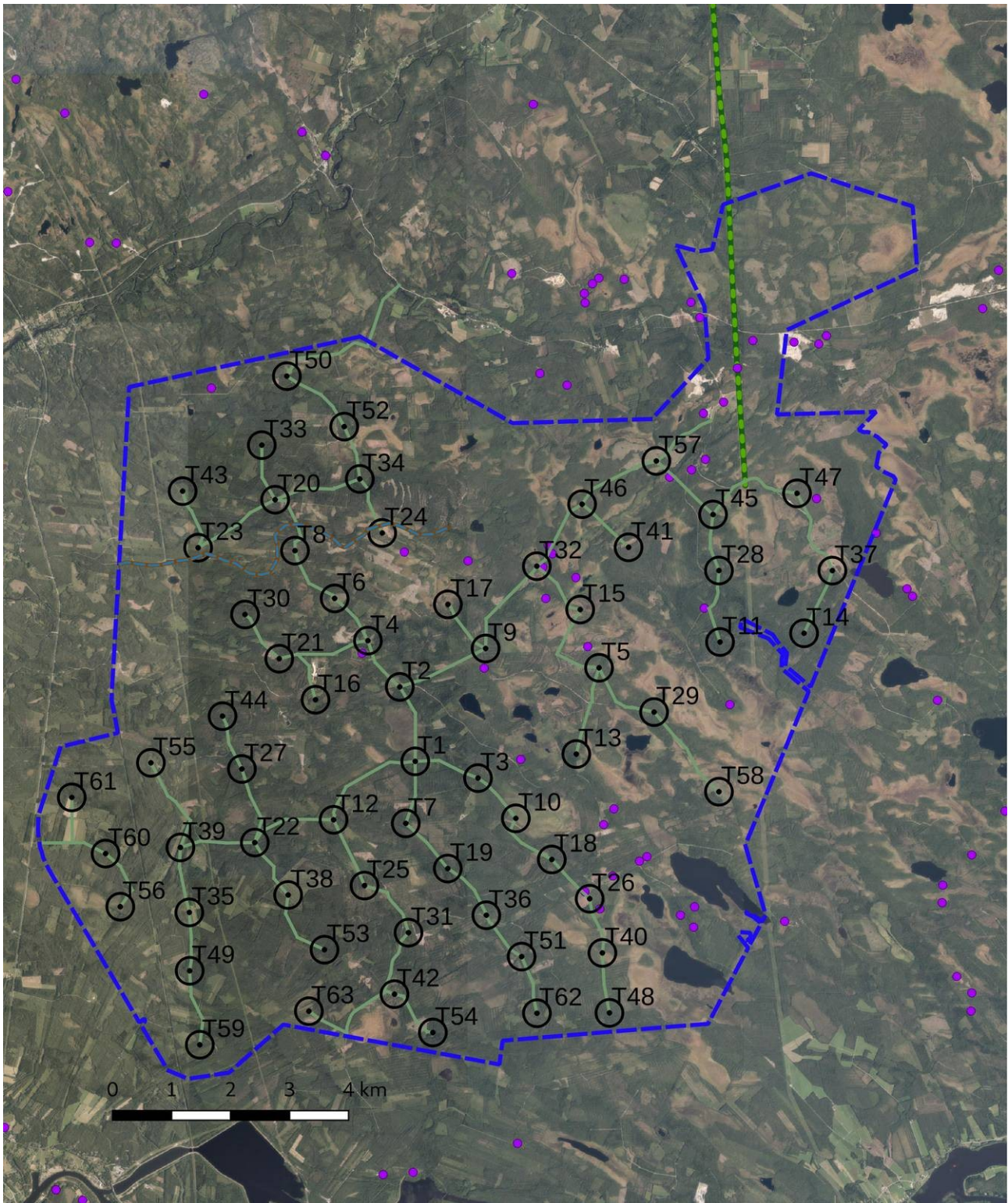


Esiselvityksessä käytettiin alueella ja lähiseudulla aikaisemmin tehtyjen arkeologisten selvitysten tuloksia. Näiden tietojen lisäksi käytettiin muinaisjäännösten sijainnin kannalta relevanttien alueiden paikantamiseen eri aineistoja, joita ovat GTK:n kallio- ja maaperäkartat, Maanmittauslaitoksen ortoilmakuvat, korkeusmalli sekä laserkeilausaineiston pistepilviaineisto. Historiallisen ajan kohteiden selvitykseen käytettiin kirjallisuuden lisäksi historiallisia kartoja: mm. pitäjänkartat vuosilta 1848-49 ja vanhat peruskartat 1957. *Claes Claessonin vuoden 1648-49 lijoen maakirjakartat sekä isojakokartat (isojako suoritettiin Pohjois-lin kylässä vuosina 1847 - 1861) eivät ulottu hankealueelle saakka.*

Inventoinnissa tarkastettiin kaikki kuivat kankaat, otollisella alueilla (hiekkaharjanteille tehtiin koekuoppia, kivisillä harjanteilla kairattiin joitain pisteitä. Lisäksi kairattiin muita mahdollisia kohteita. Inventointi perustuu pääosin pintahavaintoihin, joita käytettiin paitsi uusien kivirakenteiden havainnoimiseen myös tunnettujen kohteiden rajaamiseen. Vuoden 2012 inventointialue (kartta 6 sivulla 9 tarkastettiin vain silloin löydettyjen kohteiden kunto. Työssä käytettiin EGNOS-Glasnost yhteensopivaa paikanninta Garmin GPSmap 64 S ja HT3 tabletti; QGIS 2.18 -ohjelmaa paikkatietohallintaan ja GrassGis 7.2 -ohjelmaa terrain-analyysiin.



Kartta 3. Hankealue on rajattu sinisellä katkoviivalla, voimalapaikat mustana ympyränä, tielinjat vihreällä ja ulkoinen voimalinjaosuus sinivihreällä katkoviivalla, Mj-rekisteriin merkityt kohteet violetina pisteinä; aluerajaukset vaaleanpunaisena. Maanmittauslaitoksen maastokarttarasteri 1:100 000, 9/2019.

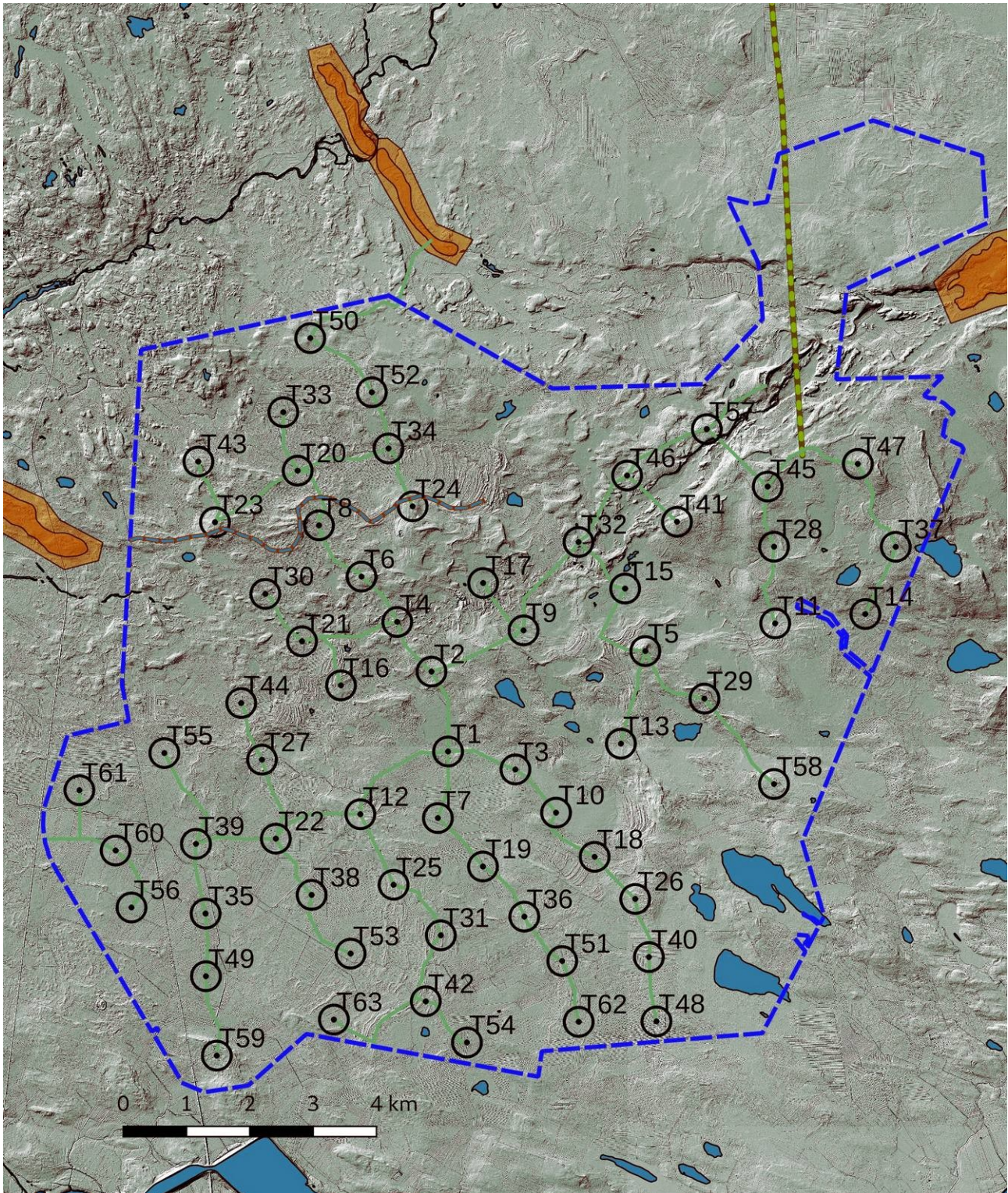


Kartta 4. Ortokuva. Hankealue on rajattu sinisellä katkoviivalla, voimalapaikat mustana ympyränä, tielinjaukset vihreällä ja ulkoinen voimalinjaosuus sinivihreällä katkoviivalla, Mj-rekisteriin merkityt kohteet violetina pisteenä; aluerajaukset vaaleanpunaisena Maanmittauslaitoksen ortokuvat 9/2019. >wms-server <http://tiles.kartat.kapsi.fi/ortokuva?>



3. Geologia, topografia ja maisema

Hankealue sijaitsee lijoen ja Olhavajoen välisellä selännealueella, jonka hallitsevat elementit ovat idässä kumpumoreeni- ja soraharjanteet; korkeusvaihtelu idässä on noin 3 – 7 m/100 m. Länteen maasto viettää loivasti merelle päin. Vesistöjä alueella on vähän, yhteensä 15 kpl yli 1 ha kokoisia järviä tai lampia, joista suurimmat ovat Iso Palojärvi (noin 75 ha) ja Pikku Palojärvi (noin 48 ha). Meren laskevista puroista tärkeimmät ovat Muhojoki, Harisoja ja Vuornosoja.



Kartta 5. Laserkeilausaineiston perustuva korkokuva 2 m DEM. Hankealue on rajattu sinisellä katkoviivalla, voimalapainkat ovat merkitty mustalla ympyrällä. Harjut ja muut hiekka-alueet keltaisena vesistöt VPD 2. Maanmittauslaitoksen laserkeilausaineisto 9/2019.



Kallioperä on pääosin tonaliittigneissisiä, lähistöllä esiintyy myös jonkun verran granodioriittia. Hankealueella on vain vähän kalliopaljastumia. Maaperä on pääosin pohjamoreenia, paikoitellen pinnaltaan huuhtoutuneet, alavat alueet ovat soistuneet, varsin laajasti alueen länsipuolella.

Varsinainen harjujakso kulkee hankealueen pohjoispuolella, itäosassa on useita paikoitellen laajoja sora- ja hiekka-alueita, jotka ovat myös syntyneet jäätikön sulamisvaiheessa. Aaltokankaalla ja Mäntyselällä on syntynyt hiekkadyynikenttiä. Erikoinen on koillisosassa Vuornoskankaan kaakkoispuolella oleva laaksonmuotoinen alue, joka on todennäköisesti jäätikön sulamisvesien synnyttämä. Lijokilaakson laajat hiekka-alueet ovat jokisedimenttejä (ei merkitty kartalle 5)



Kuva: hiekkadyynejä Mäntyselällä.



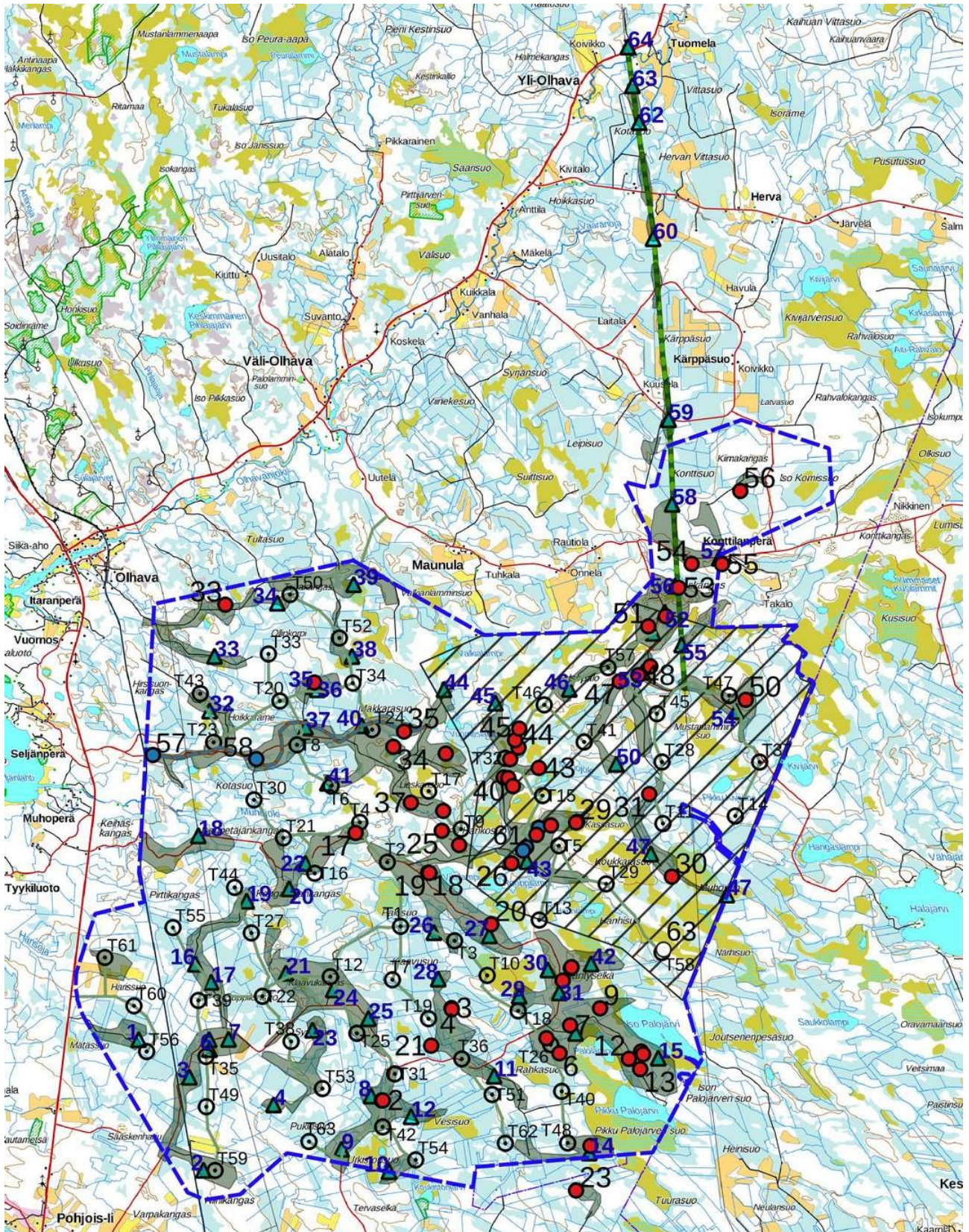
Turvekerrostuman peittämä alue on yli 50 %, ja luonnontilassa olevien soiden pinta-ala on jonkun verran yli 10 % hankealueesta. Miltei koko metsää kasvava pinta-ala - kuivaat kankaat ja ojitetut rämeet - on metsätalouskäytössä.

Pohjoisosassa on laajat sorakuopat, joista Keelaharjun kuoppa on ollut jo pitkään käytössä, Vuornoskankaalla sijaitsevat vanha kuoppa otettiin äskettäin uudelleen käyttöön ja laajennettiin huomattavasti (kuva oikealla).

Asutusta ja viljelymaita löytyy vain alueen pohjoispuolella (Maunulan kylä) sekä ihan lounaisosassa Harisojan varrelta.



3.1. Maastokuvaukset ja valokuvat



Kartta 6. Kuvauspisteet 1-64 (turkoosi kolmio) sekä inventoidut alueet vaaleanvihreänä. Muinaisjäännöskohteet 1-56 punaisena pisteenä ja kulttuuriperintökohteet 57-62 sinisenä pisteenä. Vuonna 2012 inventoitu alue vinoviivarasterilla. Maanmittauslaitoksen maastokarttarasteri 1:20 000, 9/2019



Kuva 1. Voimalapaikka T56 kuvattu kaakkoon. Tasainen pohjamoreenialue.



Kuva 2. Tie voimalapaikalle T59 kuvattu itään. Soistunut tasanne, ojitettu.



Kuva 3. Tie voimalapaikalle T49 kuvattu kaakkoon. Tasainen rehevätkö kangas.



Kuva 4. Alue T53: n länsipuolella kuvattu länteen. Kuiva Kangas, taimikkoa.



Kuva 5. Harisoja voimalapaikan itäpuolella, pohjoiseen.



Kuva 6. Lato Isometsän niityllä, kuvattu etelään. Suolle raivattu laidunmaa.



Kuva 7. Läntinen voimalinja kuvattu etelään.



Kuva 8. Matala kangas voimalapaikka T 53:n änsipuoleella Ojitettu räme Harvenettua kasvatusmetsää.



Kuva 9. Voimalapaikka T63 kuvattu länteen. Pieni kangas-saareke metsätien vieressä.



Kuva 10. Voimalapaikka T54 kuvattu itään. Reheväkö tasainen kangas, pohjamoreenia.



Kuva 11. Voimalapaikka T51 kuvattu etelään. Avohakkuu-alue, taimikko.



Kuva 12. Voimalapaikka T 42 kuvattu länteen. Kuva suon länsipuolelta.



Kuva 13. Kuva Palolammin suuntaan kaakkoon. Hakkuualueen takana Palolammensuo.



Kuva 14. Voimalapaikka T48 kuvattu länteen.



Kuva 15. Ison Palojärven suo kuvattu koilliseen.



Kuva 16. Tie voimalapaikalle T55 kuvattu luoteeseen. Pieni kangassaareke rämeen keskellä.



Kuva 17. Metsäkämpä voimalapaikan T39 kaakkoispuolella..



Kuva 18. Läntinen voimalinja Muhojoen kohdalla kuvattu pohjoiseen.



Kuva 19. Voimalapaikka T44 kuvattu pohjoiseen. Pieni kangassaareke rämeen keskellä.



Kuva 20. Kangasojankankaan sorakuoppa kuvattu lounaaseen.



Kuva 21. Voimalapaikka T22 kuvattu pohjoiseen. Sorahajanne.



Kuva 22. Voimalapaikka T16 kuvattu kaakkoon. Etualalla pieni vetinen suo, takana sorahajanne.



Kuva 23. Voimalapaikka T38 kuvattu pohjoiseen. Kangassaareke, tuorehko sekametsä.



Kuva 24. Voimalapaikka T12 kuvattu pohjoiseen.



Kuva 25. Voimalapaikka T25 kuvattu pohjoiseen. Kuiva sora-harjanne, varttunutta kasvatusmetsikköä.



Kuva 26. Voimalapaikka T3 kuvattu itään. Moreenisaareke, avohakattu.



Kuva 27. Metsätie voimalapaikka T3 pohjoispuolella, kuvattu kaakkoon.



Kuva 28. Voimalapaikka T19 pohjoispuolella. Ojitettu räme.



Kuva 29. Suo voimalapaikan T 10 länsipuolella, kuvattu koilliseen.



Kuva 30. Mäntyselän hiekkadyynikenttää, kuvattu pohjoiseen.



Kuva 31. Äestetty hiekkadyyni Mäntyselällä.



Kuva 32. Tie voimalapaikalle T 43 kuvattu luoteeseen. Moreeniharjanne, tuoreehkoa varttunutta metsikköä.



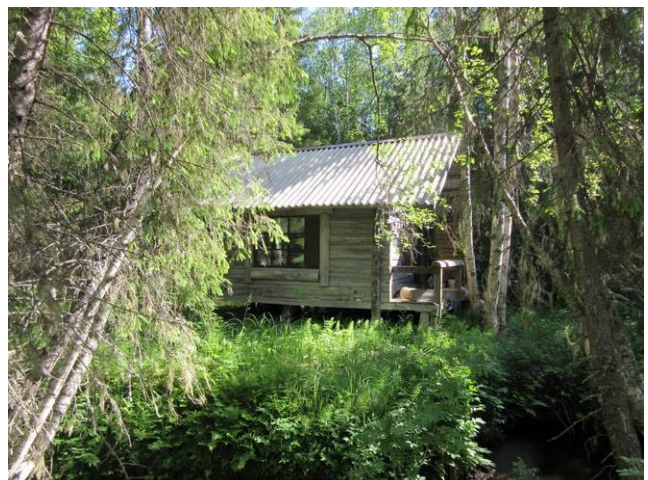
Kuva 33. Sorahajanne voimalapaikka T 33 länsipuolella, kuivaa mäntykangasta.



Kuva 34. Voimalapaikka T50 kuvattu itään. Kapea kangas rämeen pohjoispuolella.



Kuvat 35 ja 36. Vanha pieni kämpppä ja sauna Vuorosojan varella.





Kuva 37. Voimalapaikka T20 kuvattu pohjoiseen. Kapea moreeniharjanne, taimikkoa.



Kuva 38. Voimalapaikalle T34 kuvattu etelään. Pieni luonnontilassa oleva suo.



Kuva 39. Suo voimalapaikka T50 itäpuolella, kuvattu lounaaseen, luonnontilassa oleva vetinen suo.



Kuva 40. Voimalapaikka T24 kuvattu itään. Laaja hiekkaharjanne, varttunutta kasvatusmetsää



Kuva 41. Voimalapaikka T6 kuvattuna koilliseen. Matala hiekkaharjanne.



Kuva 42. Mäntyselän itäosa kuvattu itään. Laaja hiekkadyynialue.



Kuva 43. Tie voimalapaikalle T29. Kuvattu itään.



Kuva 44. Vanha rajamerkki (nykyisellä rajalla) Aaltokankaalla.



Kuva 45. Mustikkakankaan pohjoisoa, kuvattu etelään.



Kuva 46. Voimalapaikka T46 kuvattu lounaaseen. Laaja tasainen kuivahko moreenialue.



Kuva 47. Pitkäkangas kuvattu länteen. Matala tuore kangas suoalueen keskellä.



Kuva 48. Tie voimalapaikalle T63 kuvattu kaakkoon.



Kuva 50. Voimalapaikka T41 kuvattu luoteeseen. Matala kangassaareke rämeen keskellä



Kuva 51. Vuornoskankaan sorakuoppa kuvattu pohjoiseen.



Kuva 52. Vuornoskankaan sorakuopan itälaita..



Kuva 53. Liskonoron metsästysmaja.



Kuva 54. Tie voimalapaikalle T47 Laukkuharjun eteläpuolella.



Kuva 55. Voimalinja Liskonoron itäpuolella kuvattu etelään. Kivinen harjanne.



Kuva 56. Voimalinja Vuornoskankaan kivikautiselta röykkiökohteesta etelään.



Kuva 57. Keelaharjun laaja sorakuoppa Kontilanperässä, kuvattu etelään.



Kuva 59. Voimalinja kuvattu Kärppäojasta etelään. Tasainen pohjareenialue, laajalti soistunut.



Kuva 60. Voimalinja kuvattuna Vaaran ojasta etelään. Tasainen soistunut alue.



Kuva 61. Kota Pyöriäkankaalla.



Kuva 62. Voimalinja kuvattu Kotasuolta etelään.



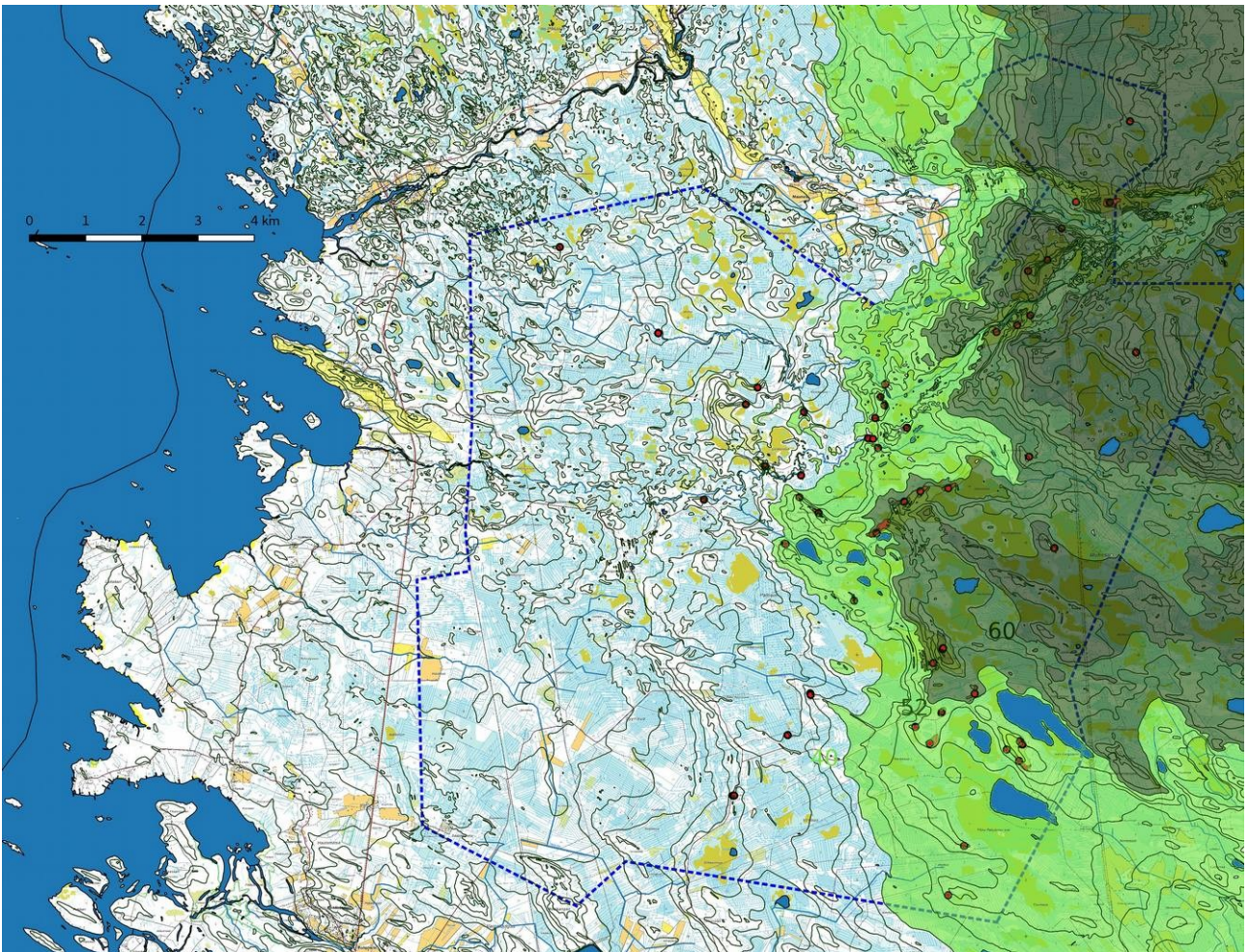
Kuva 63. Voimalinja Olhavanjoen eteläpuolella. Yksittäisiä soraharjanteita soistuneen alueen keskellä.



Kuva 64. Raatokankaan sähköasema kuvattu pohjoiseen.

4. Alueen aiempi maankäyttö.

Hankealueen korkeimmat alueet nousivat merestä noin 7200 vuotta sitten Litorinameren alkuvaiheessa. Maankohoamisnopeus oli silloin vajaa 3 cm vuodessa, nykyään se on enää 9 mm vuodessa.



Kartta 7. Korkeusvyöhykkeet, väli 2,5 m. Kivikautiset rantaviivat: tumman vihreä Kierikki-vaihe n. 5 600 BP/60 m, vihreä Pöljä-vaihe n. 5 000 BP /52 m, ja vaaleanvihreä kivikauden loppuvaihe n 4000 BP/ 42 m. Kohteet punaisina pisteinä. Ohjelmaversioon muutoksesta johtuen kartalla on esitetty vanhempaa hankealueen rajausta. Maanmittauslaitoksen maastokarttarasteri 1:50 000 ja korkeusaineisto 9/2019.



Jotkut kivikautiset rökkiökohteet sijaitsevat korkeudella 70 - 60 m mpy. Kivikautinen asutus levisi voimakkaammin alueelle noin 5200 -5000 vuotta sitten, sitä ajanjaksosta ovat laajat Välikankaan ja Aaltokankaan asumuspainanneryhmät. Iijokisuu sijaitsi silloin Yli-lissä Purkajasuon seudulla, Ollinkorven hankealue oli ulkosaaristoa. Todennäköisesti sama kivikautinen ryhmä, joka eli jokisuun asutuskeskittymästä, jätti jälkeensä myös ulkosaaristoon. Ihmisen toiminnasta varhaismetallikaudella ja rautakaudella todistavat rökkiöryhmät, Kangaslammin NE rökkiöryhmä (kohde 33) kuuluu korkeutensa -22 m mpy- perusteella varhaiseen rautakauteen. Enemmän merkkejä rautakautisesta ja varhais-keskiajan asutuksesta on löydetty hankealueen eteläpuolelta lijoen varresta¹.

Myös historiallisen asutuksen jälkiä on pääosin lijoen varrelta. Kiinteä maatalousasutus siirtyi ilmeisesti jo Keskiajalla jokea ylöspäin. Vuoden 1546 Kruunun vuotisvero-luettelon mukaan Pirttikylässä² oli 3 verotaloa. Vuoden 1653 maakirjassa on mainittu 16 taloa: Rajala (2 taloa), Päkkiä, Pulkkinen. Jussila, Jaara, Jakku (4 taloa) Määttä, Rähä, Saarela, Turtinen, Mestari ja Pori. Vanhimmat rannikkokylät, kuten Olhava, syntyivät mahdollisesti jo ennen 1500-lukua.



Kartta 8. Ote vuoden 1849 pitäjänkartasta, hankealueen luoteisosa.

Varsinaiselta hankealueelta ei ole tietoa uuden ajan asutuksesta. Eteläpuoleinen lijoen ja länsipuoleinen rannikkoasutus syntyvät jo keskiajan lopulla, pohjoispuolen vanhin talo, Maunula on merkitty v. 1849 kartalle. Alueen itäosan karttoja niin kuin seudun isojakokartat ei ole säilynyt, lukuun ottamatta kartta lin metsistä³.

1 ks raportti H.-P. Schulz 2018 Ii Jakkukylän osayleiskaavan muutos - arkeologinen inventointi

2 Pirttitörmä on entinen kylänimi, joka käsitti nykyiset Jakkukylän ja Maalismaan kylät – nimi oli käytössä 1800-luvulle saakka.

3 IC /Svenska krigsarkivet: Nummer132. 5 1sta delen Litt: A 3 Charta öfver Norr Ijå Byes Bröstmarks Skog Samt derinno belägne



Metsien käyttö alkoi jo 1600-luvulla tervanpolton takia, hankealueelta tunnetaan noin 20 tervahautaa. Nybyn lasitehdas tarvitsi runsaasti hiiltä ja potaskaa, niiden poltosta ja siihen liityvästä lehtipuuhanhinnasta ei ole kuitenkaan löytynyt merkkejä. Nybyn tehdas oli Pohjois-Pohjanmaalla Iin Olhavan kylässä vuosina 1782–1885 toiminut aikansa suurimpiin kuulunut lasitehdas Pohjoismaissa. 1800-luvun puolivälin jälkeen tukkipuun hankinta kasvoi merkittävästi.

Ängar uti Ijå Sockn Uleåborgs Norra Fögderie och Österbotts Höfdinge Döme afmätt enligt Directeuren Högädle Herr Ephraim Otto Runnebergs förordnande af framledne Commissions Landtmätaren Hindric Backman; Samt numera till Skogs Storskifte af copierad af Assessoren och Ordinarie Landtmätaren L: H: Uhlbrandt: per: Joh: Ahlbäck. "Nummer 132 5 Andra delen af Kartan Litt: A: 3 öfver Norr Ijo bys Ägor uti Ijo Socken, Uleå Härad och Uleåborgs Län; Upprättad af L: H: Uhlbrandt. genom Ahlbäck" SKA 1768.



5. Tulokset

Inventoinnissa tarkastettiin 30 tunnettua muinaisjäännöskohdetta, lisäksi kartoitettiin 26 uutta muinaisjäännöskohdetta, joista 7 on esihistoriallisia (osittain uusiin kohteisiin jaettuja tunnettuja kohteita) ja 19 historiallisia (15 tervahautaa, 4 tervapirtin pohjaa, myllyn jäännös) sekä kuusi kulttuuriperintökohdetta. Kaksi kohdetta on tuhoutunut soranotossa.

Hankkeella voi olla vaikutusta seitsemään muinaisjäännöskohteeseen:

> kohde 53 (kehäryykkiöt), joka sijaitsee Vuornoskankaalla voimalinjan alla. > turbiini T32 sijaitsee n. 100 m länteen kohteesta 42 (kivivalli); > turbiini T58 sijaitsee n. 60 m lounaaseen kohteesta 63 (mahd. muinaisjäännös, merkintä peruskartalla, lidar havainto).

> tielinjaus/maakaapeli etelän suunnalta turbiinille T31 kulkee n. 15 m länteen kohteesta 1 (tervahauta), > tielinjaus/maakaapeli välillä T9 – T17 kulkee n. 17 m lounaaseen kohteesta 38 (tervahauta), kohteet pitäisi varoa rakentamisvaiheessa.

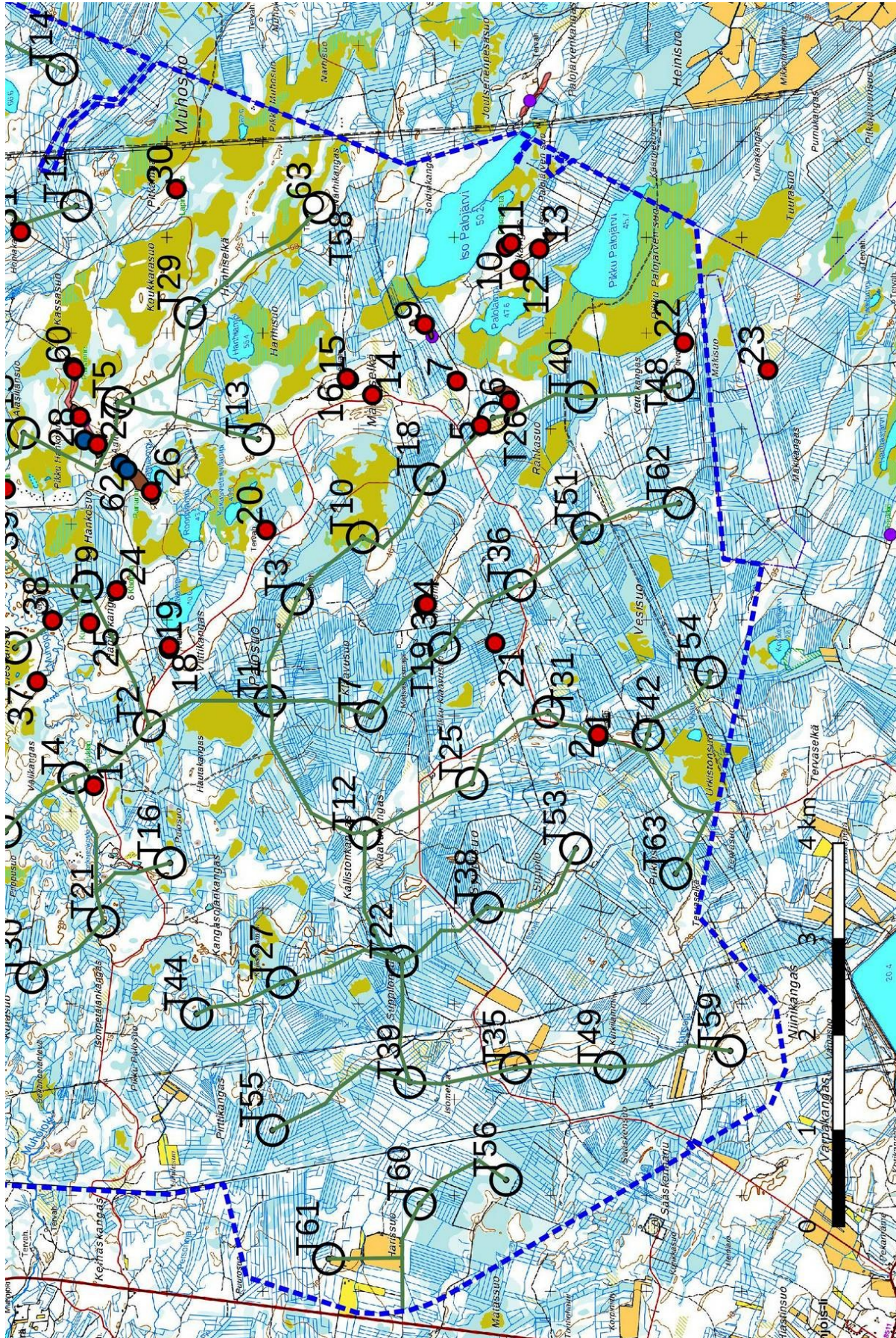
> tielinjaus/maakaapeli T18 – T26 – T40 kulkee aivan kohteen 5 kk asuinpaikka rajauksen länsireunan ohi ja melko lähellä kohteen 6 kk asuinpaikka aluerajausta ja tielinjaus välillä T 5 – T 15 kulkee n. 15 m kohteen 27 (kivikautinen asuinpaikka) rajauksen eteläpuolella.

Inventointi oli kattava, tarkastettu on kaikki kuivat kankaat sekä potentiaaliset alueet vesistöjen rannoilla.

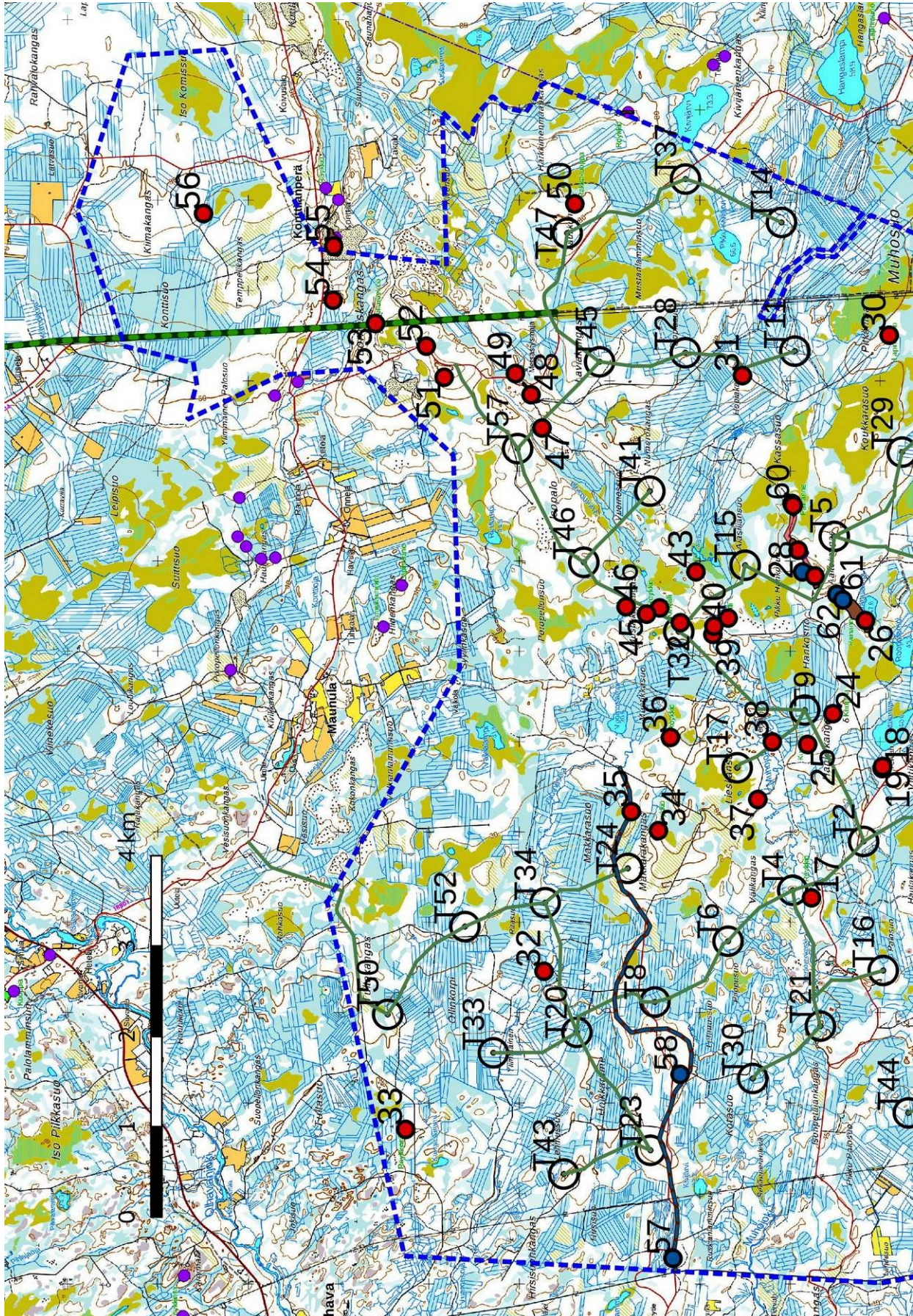
Lestijärvellä, 7.10.2019, päivitetty versio 6.11.2019

Jaana Itäpalo

Hans-Peter Schulz



Kartta 10a. Yleiskartta kohteet, eteläosa. Muinaisjännöskohteet punaisena pisteenä; aluerajukset vaaleanpunaisena; kulttuuri-perintökohteet sinisenä pisteenä. Aluerajaus sinisenä katkoviivana. MML:n peruskarttarasteri 1:20 000, 9/2019.



Kartta 10a. Yleiskartta kohteet, pohjoisosaa. Muinaisjäännöskohteet punaisena pisteenä; aluerajaukset vaaleanpunaisena; kulttuuri-perintökohteet sinisenä pisteenä. Aluerajaus sinisenä katkoviivana. MML:n peruskarttarasteri 1:20 000, 9/2019.



6. Aineistoluettelo

Arkistoaineisto:

Kansallisarkisto: KA f1_1, karttarekisteri Claes Claesson vuoden 1648-49 lijoen maakirjakartoista, laadittu v. 1701.

IC /Svenska krigsarkivet: Nummer132. 5 1sta delen Litt: A 3 Charta öfver Norr Ijå Byes Bröstmarks Skog Samt derinnom belägne Ängar uti Ijå Sockn Uleåborgs Norra Fögderie och Österbottns Höfdinge Döme afmätt enligt Directeuren Högädle Herr Ephraim Otto Runnebergs förordnande af framledne Commssions Landtmätaren Hindric Backman; Samt numera till Skogs Storskifte af copierad af Assessoren och Ordinarie Landtmätaren L: H: Uhlbrandt: per: Joh: Ahlbäck. "Nummer 132 5 Andra delen af Kartan Litt: A: 3 öfver Norr Ijo bys Ägor uti Ijo Socken, Uleå Härad och Uleåborgs Län; Upprättad af L: H: Uhlbrandt. genom Ahlbäck" SKA 1768.

Kirjallisuus:

Jari Okkonen 2003. Jättiläisen hautoja ja hirveitä kiviröykkiöitä- Pohjanmaan muinaisten kivirakennelmien arkeologia.. AUO B 52, Oulun yliopisto.

Raili Rytönen 1978. Suur lin Historia 1700-1870

Pertti Huovinen 2017. Meijän Pohjos-Ii; Pohjois-lin kylähistoria.

Digitaalinen aineisto:

Geologian tutkimuskeskus,

<http://gtkdata.gtk.fi/Maankamara/index.html>

Jyväskylän yliopiston julkaisuarkisto, <http://www.vanhakartta.fi/>

Maanmittauslaitos, avoimien aineistojen tiedostopalvelu,

<https://tiedostopalvelu.maanmittauslaitos.fi/tp/kartta>

Maanmittauslaitos,

<http://vanhatpainetutkartat.maanmittauslaitos.fi/>

Museovirasto: Kulttuuriympäristön palveluikkuna:

Arkeologiset kohteet https://www.kyppi.fi/palveluikkuna/mjreki/read/asp/r_default.aspx

Kulttuuriympäristön tutkimusraportit https://www.kyppi.fi/palveluikkuna/raportti/read/asp/r_default.aspx

Kapsi ry, >wms-server <http://tiles.kartat.kapsi.fi/ortokuva?>

Kansallisarkisto: <http://digi.narc.fi/digi/> pitäjän kartasto Pohjois-Ii

<https://www.pohjois-pohjanmaa.fi/file.php?4192>

Oulun yliopisto:

Tanska, Terhi 2015. Maakirjakartat arkeologisenä tutkimuskohteena – Iin 1600-luvun tilojen paikkoja ja paikkojen merkitystä. Pro-gradu tutkielma Oulun yliopisto, Humanistinen tiedekunta, Arkeologia.

li 2019

**Ollinkorven tuulipuiston hankealueen ja ulkopuolisen voimalinjan arkeologinen inventointi.
Osa 2 Kohdekuvaukset**



Kohde 34, Makkarakangas pitkä röykkiö

Jaana Itäpalo ja Hans-Peter Schulz 7.10 2019
päivitetty 6.11.2019



KESKI-POHJANMAAN ARKEOLOGIAPALVELU



7. Kohdeluettelo

Nimi	typpi	tarkenne	tunnus	lkm	sivu
Muinaisjäännöskohteet					
1 Vesisuo länsi	työ- ja valmistuspaikat	tervahaudat		1	4
2 Vesisuo länsi 2	asuinpaikat	tervapirtin pohjat		1	5
3 Tuliniemi	työ- ja valmistuspaikat	tervahaudat		1	6
4 Tuliniemi 2	asuinpaikat	tervapirtin pohjat		1	6
5 Rahkasuo koillinen	asuinpaikat, kivikautinen asp, painanteet	1000028546		5	8
6 Palolampi länsi	asuinpaikat, kivikautinen asp, painanteet	1000027006		5	8
7 Palolampi luode	asuinpaikat, kivikautinen asp, painanteet	1000027005	>3		9
8 Palolampi pohjoinen	asuinpaikat, kivikautinen asp.	yhdistetty kohteeseen 9			
9 Iso Palojärvi luode 1 - 3	asuinpaikat, kivikautinen asp., painanteet	10000270005	4 (>6)		10
10 Välikangas	asuinpaikat, kivikautinen asp., painanteet	139010051	2		12
11 Välikangas 4	työ- ja valmistuspaikat	tervahaudat		1	13
12 Välikangas 2	asuinpaikat, kivikautinen asp., painanteet	1000026811	16		13
13 Välikangas 3	asuinpaikat, kivikautinen asp., painanteet	1000026812	n.40		14
14 Mäntyselkä	asuinpaikat, kivikautinen asp.		10000027007	1	16
15 Mäntyselkä 3	asuinpaikat	tervapirtin pohjat		1	17
16 Mäntyselkä 2	työ- ja valmistuspaikat	tervahaudat	1000027008	1	17
17 Muhojoen eteläranta	kivirakenteet, röykkiöt		139100241	1	18
18 Viittikangas	työ- ja valmistuspaikat	tervahaudat		1	19
19 Viittikangas 2	asuinpaikat	tervapirtin pohjat		1	20
20 Kirkasvetinen lampi etelä	työ- ja valmistuspaikat	tervahaudat		1	20
21 Pikku Klaavusuo	työ- ja valmistuspaikat	tervahaudat		1	21
22 Kettukangas	työ- ja valmistuspaikat	tervahaudat		1	22
23 Mäkisuo	työ- ja valmistuspaikat	tervahaudat		1	23
24 Hankokangas	kivirakenteet, rakkakuopat		139010052	13	24
25 Hankokangas 2	kivirakenteet, rakkakuopat		139010052	8	25



26	Kuivattulampi luode	asuinpaikat, kivikautinen asp., painateet	139010034	8	26
27	Aaltokangas 1	asuinpaikat, kivikautinen asp., painateet	139010034	4	28
28	Aaltokangas 2	asuinpaikat, kivikautinen asp., painateet	139010034	3	29
29	Aaltokangas 3	asuinpaikat, kivikautinen asp., painateet	139010034	4	30
30	Pitkämaa	kivirakenteet, röykkiöt	139010017	1	31
31	Hopiakangas	työ- ja valmistuspaikat tervahaudat		1	32
32	Vuornosojä länsiranta	työ- ja valmistuspaikat tervahaudat		1	32
33	Kangaslammi NE	kivirakenteet, röykkiöt, rautakausi	139010042	4	33
34	Makkarakangas	kivirakenteet, röykkiöt, rakkakuopat	139010053	7	34
35	Makkarakangas 2	työ- ja valmistuspaikat tervahaudat		1	36
36	Mustikkasuo SW	kivirakenteet, röykkiöt, rakkakuopat	139010054	7	36
37	Korkiakangas	piilopirtti, kämpän jäännös, tarinapaikka		1	38
38	Muhojoki eteläranta 2	työ- ja valmistuspaikat tervahaudat		1	39
39	Muhojoki eteläranta 3	työ- ja valmistuspaikat tervahaudat		1	41
40	Muhojoki eteläranta 4	työ- ja valmistuspaikat vesimyllyt		1	41
41	Hankopalo	kivirakenteet, kehävalli	139010020	1	42
42	Mustikkakangas SW	kivirakenteet, kivivalli	139010027	1	43
43	Muholampi	kivirakenteet, rakkakuoppa	1000025218	1	44
44	Mustikkakangas E	kivirakenteet, röykkiöt	139010029	1	44
45	Mustikkakangas N	kivirakenteet, röykkiöt	139010028	1	45
46	Mustikkakangas koillinen	työ- ja valmistuspaikat tervahaudat		1	46
47	Liskonoro SW	asuinpaikat, kivikautinen asp	139010056	1	47
48	Liskonoro kämpä	asuinpaikat, kivikautinen asp	139010055	1	47
49	Liskonoro kämpä N	asuinpaikat, kivikautinen asp	1000025206	1	48
50	Laukkuharju	kivirakenteet, rakkakuopat	139010021	4	48
51	Vuornoskangas 2	kivirakenteet, rakkakuopat	1000025217	2	49
52	Vuornoskangas 1	kivirakenteet, röykkiöt tuhoutunut	1000025205	2	50
53	Vuornoskangas voimalinja	kivirakenteet, kehäröykkiöt, rakkakuopat	139010057	3	51
54	Liskonsuo itä	maarakenteet, kuopat	1000020344	1	53
55	Keelaharju	kivirakenteet, latomukset	139010014	>4	54



56 Kiimakangas	työ- ja valmistuspaikat	tervahaudat	1	55
----------------	-------------------------	-------------	---	----

Mahdolliset muinaisjäännökset

63 Närhikangas	työ- ja valmistuspaikat	tervahaudat	1	56
----------------	-------------------------	-------------	---	----

Kulttuuriperintökohteet

57 Jaakkolan kärrytie	liikennekohdat, tienpohjat		1	57
58 Lehmassuo	työ- ja valmistuspaikat, poroitaukset		1	58
59 Aaltokangas 5	työ- ja valmistuspaikat	leimapuut	1	59
60 Aaltokangas 4	rajamerkit		1	60
61 Aaltokangas 6	asuinpaikat, kämpän jäännös		1	61
62 Aaltokangas 7	työ- ja valmistuspaikat, poroitaukset		1	61

7. Kohdekuvaukset

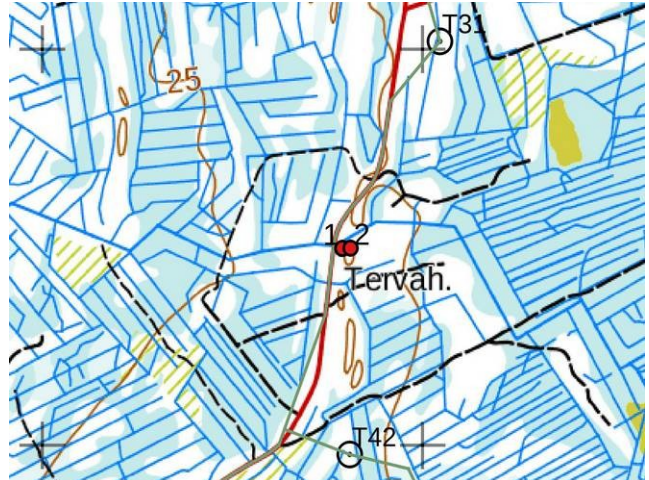
MUINAISJÄÄNNÖSKOhteet

1. Vesisuo länsi

Rekisteritiedot		Paikkatiedot	
Mj-rekisteri		TM35-lehtijako	S4313L
Laji	Kiinteä muinaisjäännös	Vanha yleislehtijako	2534 07
Tyyppi	Työ- ja valmistuspaikat	Koordinaatit ETRS-TM35FIN	P: 7250498 I: 430789
Tyyppin tarkenne	Tervahaudat	N2000	Z 30 m
Ajoitus yleinen / tarkenne	Historiallinen / uusi aika	Koordinaattiselite	GPS-mittaus, pintahavainnot
Aiemmat tutkimukset		Inventointimenetelmät	Pintahavainnointi, valokuvaus
Aiemmat löydöt		Inventointilöydöt	
Kuvaus:	Tervahaudan halkaisija on 11 m ja kuopan syvyys 0,5 m; halssi suuntautuu länteen, se on sortunut. Haudan päällä kasvaa nuorta puustoa. Loiva länsirinne.	Vaikutusten arvio:	Hankeella voi olla vaikutusta kohteeseen, tielinjaus/ maakaapeli etelän suunnalta turbiinille T31 kulkee n. Kohteesta 15 m länteen kohteesta sitä pitäisi varoa rakentamisvaiheessa. sm-merkintä, piste



Tervahauta kuvattu koilliseen



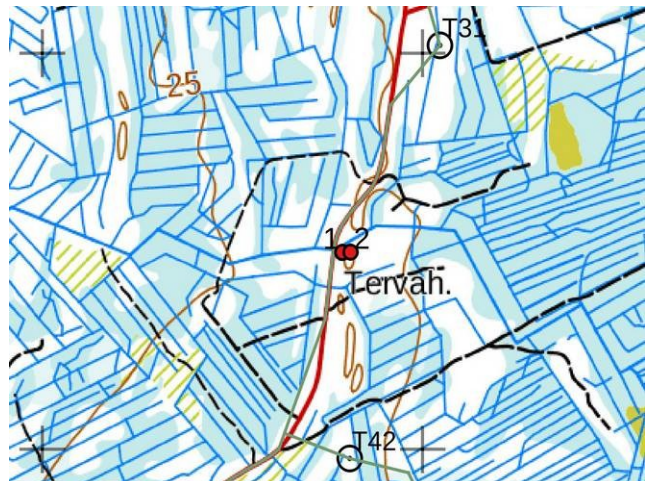
Kohde 1. MML:n peruskarttarasteri 1:20 000, 9/2019.

2. Vesisuo länsi 2

Rekisteritiedot		Paikkatiedot	
Mj-rekisteri		TM35-lehtijako	S4313L
Laji	Kiinteä muinaisjäännös	Vanha yleislehtijako	2534 07
Tyyppi	Asuinpaikat	Koordinaatit ETRS-TM35FIN	P: 7250498 I: 430811
Tyyppin tarkenne	Tervapirtti	N2000	Z 30 m
Ajoitus yleinen / tarkenne	Historiallinen / uusi aika	Koordinaattiselite	GPS-mittaus, pintahavainnot
Aiemmat tutkimukset		Inventointimenetelmät	Pintahavainnointi, kairaus, valokuvaus
Aiemmat löydöt		Inventointilöydöt	
Kuvaus:	Tervahaudasta kohde 1 Vesisuo länsi noin 21 m itään on tervapirtin kiuas, mitat 2,1 x 2 m ja korkeus 0,4 m. Humuksen alla on palaneita kiviä ja nokimaata..	Vaikutusten arvio:	Ks. kohde 1 sm-merkintä, piste



Kiuas kuvattu luoteeseen



Kohde 2. MML:n peruskarttarasteri 1:20 000, 9/2019.

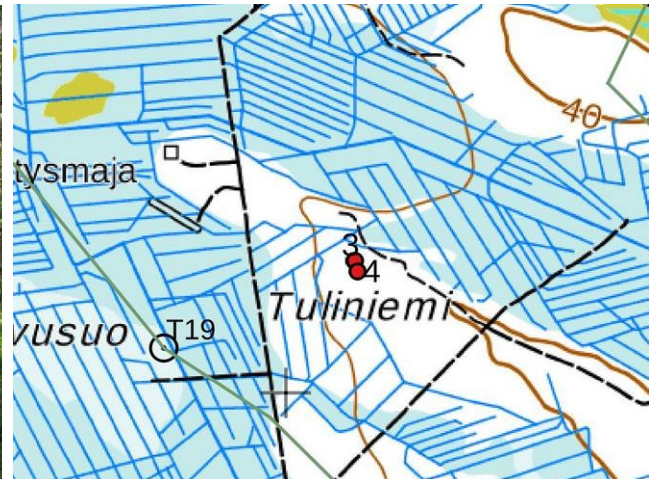


3. Tuliniemi

Rekisteritiedot		Paikkatiedot	
Mj-rekisteri		TM35-lehtijako	S4313L
Laji	Kiinteä muinaisjäännös	Vanha yleislehtijako	3512 04
Tyyppi	Työ- ja valmistuspaikat	Koordinaatit ETRS-TM35FIN	P: 7252316 I: 432164
Tyypin tarkenne	Tervahaudat	N2000	Z 37 m
Ajoitus yleinen / tarkenne	Historiallinen / uusi aika	Koordinaattiselite	GPS-mittaus, pintahavainnot
Aiemmat tutkimukset		Inventointimenetelmät	Pintahavainnointi, valokuvaus
Aiemmat löydöt		Inventointilöydöt	
Kuvaus:	Tervahaudan halkaisija on 14 m ja kuopan syvyys 0,5 m; halssi suuntautuu länteen, se on sortunut. Haudan päällä kasvaa nuorta puustoa. Soraharjanteen luoteispää.	Vaikutusten arvio:	Ei vaikutusta. sm-merkintä, piste



Tervahauta kuvattu pohjoiseen



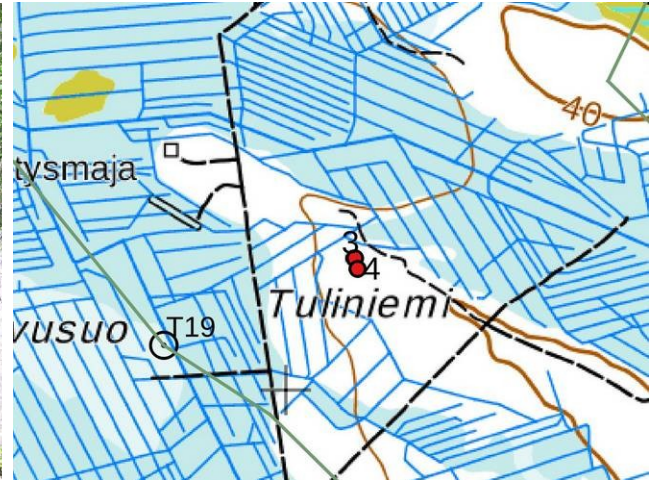
Kohde 3. MML:n peruskarttarasteri 1:20 000, 9/2019.

4 Tuliniemi 2

Rekisteritiedot		Paikkatiedot	
Mj-rekisteri		TM35-lehtijako	S4313L
Laji	Kiinteä muinaisjäännös	Vanha yleislehtijako	3512 04
Tyyppi	Asuinpaikat	Koordinaatit ETRS-TM35FIN	P: 7252290 I: 430170
Tyypin tarkenne	Tervapirtti	N2000	Z 37 m
Ajoitus yleinen / tarkenne	Historiallinen / uusi aika	Koordinaattiselite	GPS-mittaus, pintahavainnot
Aiemmat tutkimukset		Inventointimenetelmät	Pintahavainnointi, kairaus, valokuvaus
Aiemmat löydöt		Inventointilöydöt	
Kuvaus:	Tervahaudasta kohde 3 Tuliniemi noin 26 m etelään on tervapirtin kiuas, mitat 2,6 x 2,3 m ja korkeus 0,5 m. Humuksen alla on palaneita kiviä ja nokimaata..	Vaikutusten arvio:	Ei vaikutusta. sm-merkintä, piste

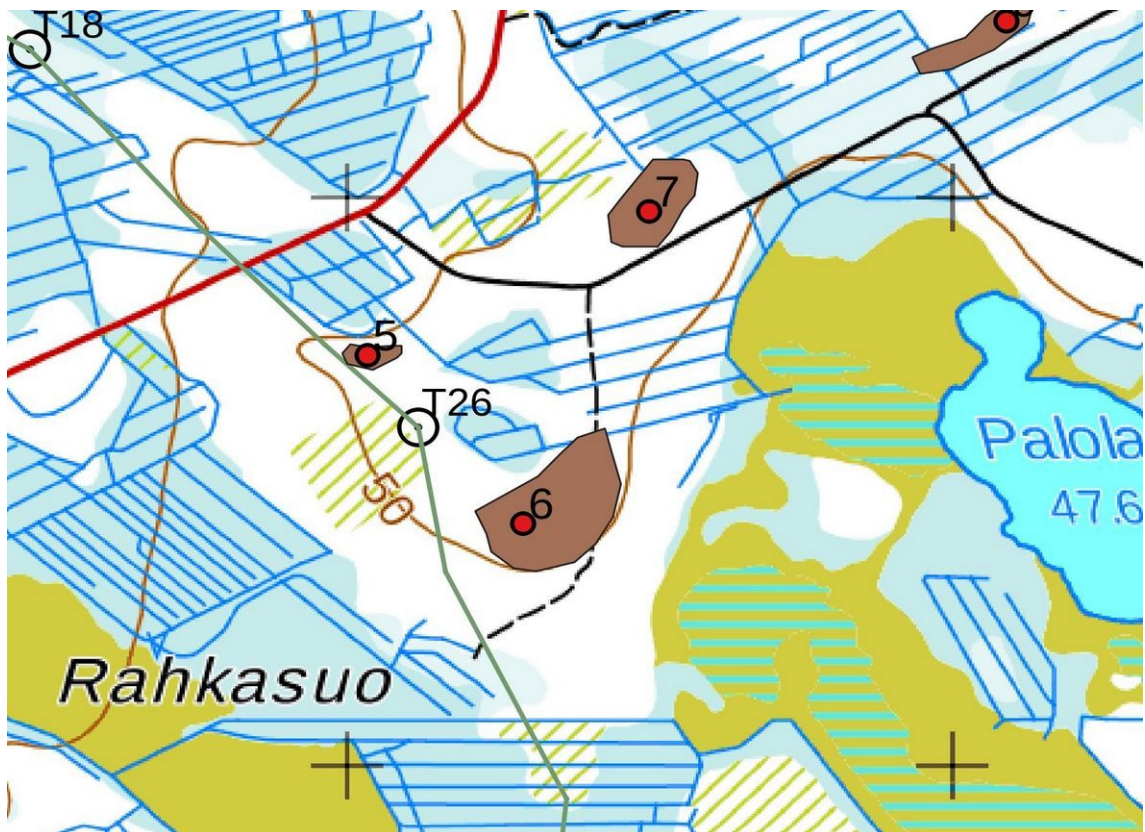


Tervapirtin kiuas kuvattu luoteeseen



Kohde 4. MML:n peruskarttarasteri 1:20 000, 9/2019.

Kohteet 5 - 7



Kohteet 5 - 7. Maanmittauslaitoksen peruskarttarasteri 1:20 000, 9/2019.



5. Rahkasuo koillinen

Rekisteritiedot		Paikkatiedot	
Mj-rekisteri	1000028546	TM35-lehtijako	S4313L
Laji	Kiinteä muinaisjäännös	Vanha yleislehtijako	3512 04
Tyyppi	Asuinpaikat	Koordinaatit ETRS-TM35FIN	P: 7251722 I: 434034
Tyyppin tarkenne	Asumuspainanteet	N2000	Z 51 m
Ajoitus yleinen / tarkenne	Kivikausi	Koordinaattiselite	GPS-mittaus, pintahavainnot
Aiemmat tutkimukset	Kaarlo Katiskoski tarkastus 2016	Inventointimenetelmät	Alue silmänmääräisesti tarkistettu
Aiemmat löydöt		Inventointilöydöt	
Kuvaus:	Mj-rekisterin kuvaus: Iin kunnan itäosassa, 900-1000 m Palolammin länsirannasta länteen sijaitseva muutamien painanteiden ja asumuspainanteiden muodostama alue Rahkasuon koillispuolella, länttä kohti pistävällä niemimäisellä alueella, pohjoiseen loivasti viettävällä matalalla harjanteella. Tarkastuksessa keväällä 2016 paikannettiin pääosin äestetyllä alueella kuusi painanetta noin 90 m matkalla idästä länteen, korkeuskäyrien suunnassa. Kolme pyöreähköä painanetta on kooltaan noin 3,5 - 4 m. Kolme isompaa on mahdollisia asumuspainanteita	Viimeksi mainittujen koko vaihtelee noin 5x3,5 m ja 9x5 m välillä. Maaperä on karkeaa hiekkaa, jossa ei havaittu löytöjä siellä täällä paljastuneissa kivennäismaan kohdissa. Koekuoppia ei tehty. Inventointi 2019: Kohde on ennallaan.	Vaikutusten arvio: Hankeella voi olla vaikutusta kohteeseen, tielinjaus/maakaapelit T18 – T26 – T40 kulkee aivan kohteen 5 kk asuinpaikka rajauksen länsireunan ohi ja melko lähellä kohteen 6 kk asuinpaikka aluerajausta sm-merkintä, aluerajaus

Kartta sivulla 7.

6. Palolampi länsi

Rekisteritiedot		Paikkatiedot	
Mj-rekisteri	1000027006	TM35-lehtijako	S4313L
Laji	Kiinteä muinaisjäännös	Vanha yleislehtijako	3512 04
Tyyppi	Asuinpaikat	Koordinaatit ETRS-TM35FIN	P: 7251426 I: 434291
Tyyppin tarkenne	Asumuspainanteet	N2000	Z 51 m
Ajoitus yleinen / tarkenne	Kivikausi	Koordinaattiselite	GPS-mittaus, pintahavainnot
Aiemmat tutkimukset	Kaarlo Katiskoski tarkastus 2016	Inventointimenetelmät	Pintahavainnointi, valokuvaus
Aiemmat löydöt		Inventointilöydöt	
Kuvaus:	Mj-rekisterin kuvaus: Alueella todettiin ainakin 13 asumuspainanetta sekä pienempi, 3-metrinen pyöreähkö painanne. Viimeksi mainittu sekä kaksi asumuspainanetta ovat muista noin 100 m koilliseen. Myös kaakossa ja etelässä painanteet ovat seitsemän painanteen pääjoukosta noin 50-80 m etäisyydellä hajallaan. mutta välialueella on Lidarin perusteella paine tai useampia painanteita. Toinen kaakkoisista painanteista on tieuran vierellä, noin 4-metrinen ja pyöreähkö. Eteläiset kaksi painanetta avohakkuualueen reunassa hieman epävarmoja.	Vaikutusten arvio:	Isompien soikeahkojen painanteiden pituus vaihtelee muutoin noin 6-8 m ja leveys 4-5 metrin välillä. Pääjoukon läntisin painanne on myös pienehkö, 3-4 m laajuinen! Inventointi 2019: Kohde on ennallaan. Selkeät painanteet havaittiin kuitenkin vain viisi. Ks. kohde 5: sm-merkintä, aluerajaus



Painanne 2 etelästä kuvattu pohjoiseen.



Eteläisin painanne kuvattu pohjoiseen.

Kartta sivulla 7.

7. Palolampi luode

Rekisteritiedot		Paikkatiedot	
Mj-rekisteri	1000027005	TM35-lehtijako	S4313L
Laji	Kiinteä muinaisjäännös	Vanha yleislehtijako	3512 04
Tyyppi	Asuinpaikat	Koordinaatit ETRS-TM35FIN	P: 7251975 I: 434449
Tyyppin tarkenne	Asumuspainanteet	N2000	Z 53 m
Ajoitus yleinen / tarkenne	Kivikausi	Koordinaattiselite	GPS-mittaus, pintahavainnot
Aiemmat tutkimukset	Kaarlo Katiskoski tarkastus 2016	Inventointimenetelmät	Pintahavainnointi, valokuvaus
Aiemmat löydöt		Inventointilöydöt	
Kuvaus:	<p>Mj-rekisterin kuvaus: Alueella on 9 varmaa tai todennäköistä asumuspainannetta noin 120 m pituudella lounaasta koilliseen. Pääosa alueesta maan etelä ja kaakkoisosassa oli tarkastettaessa vuonna 2016 melko hiljattain äestetty. Äestuksen aiheuttamat vauriot olivat kuitenkin suhteellisen vähäiset ulottuen huuhtoutumiskerrokseen.</p> <p>Painanteista koillisin on alempana erillään äestämättömällä alueella mäenharjanteen koillisreunassa. Sen vierellä on myös kaksi pienempää kuopannetta, halkaisijaltaan noin 3 m. Myös toinen asumuspainanne on mäen äestämättömän alueen puolella. Muut painanteet sekä ainakin yksi pienempi kuopparakenne sijoittuvat äestysalueelle. Isompien soikeahkojen asumuspainanteiden koko vallien päältä mitattuna vaihtelee noin 6-10 x 4-5,5 välillä. ne ovat pääasiassa melko matalia.</p>	Vaikutusten arvio:	<p>Painanteista suurimpia (noin 8/10x5 m) on lounaisin, joka sijoittuu hieman muita alemmas ja on muista, lähinnä harjanteen pituussuuntaisista (lounais-koillis-suuntaisista) poiketen itä-länsi-suuntainen. Äestyskohdissa oli paikoin kvartsi-iskoksia ja -esineitä, hiotun liuske-esineen katkelma sekä pala-neita kiviä.</p> <p>Inventointi 2019: Kohde on ennallaan. Uuden kasvillisuuden takia painanteiden ja löytöjen havaitseminen ei onnistunut.</p> <p>Ei vaikutusta.</p> <p>sm-merkintä, aluerajaus</p>

Kartta sivulla 7.



Alueen keskiosa kuvattu pohjoiseen.

9. Iso Palojärvi luode (kohteeseen yhdistetty kohde 8 Palolampi pohjoinen)

Rekisteritiedot		Paikkatiedot	
Mj-rekisteri	1000028598 1000028596	TM35-lehtijako	S4313L
Laji	Kiinteä muinaisjäännös	Vanha yleislehtijako	3512 04
Tyyppi	Asuinpaikat	Koordinaatit ETRS-TM35FIN	P: 7252310 I: 435090
Tyyppin tarkenne	Asumuspainanteet	N2000	Z 53 -55 m
Ajoitus yleinen / tarkenne	Kivikausi	Koordinaattiselite	GPS-mittaus, pintahavainnot
Aiemmat tutkimukset	Kaarlo Katiskoski tarkastus 2016	Inventointimenetelmät	Pintahavainnointi, valokuvaus
Aiemmat löydöt		Inventointilöydöt	
Kuvaus:	Mj-rekisterin kuvaus: Kohde Palojärvi Pohjoinen: Kaksi läntisintä painannetta ovat melko suuria, noin 10 m pituisia ja noin 6-7 m leveitä valleilta mitaten. Mainitussa painanteessa saattaa olla päässä/päissä eteisulokkeet, Kohde Iso Palojärvi luode: Kahden, mahdollisesti kolmen asumuspainanteen sekä kivikautisen löytöpaikan hajanainen kokonaisuus Ison Palojärven luoteispuoleisella matalalla, melko kostealla kankaalla. Rakenteet ja löydöt havaittiin osin Lidar-aineistojen anomalioiden takia tehdyn tarkastuksen yhteydessä vuonna 2016. Painanteista eteläisin (1) sijaitsee eteläkaakon puoleisesta ojitetusta soistuma-alueesta vain hieman kohoavalla kumpareella. Sen kooksi arvioitiin noin 7 x 5 m ja siinä on paksu turvekerros. Painanne erottuu myös laserkeiluksessa.	Vaikutusten arvio:	Edellistä hieman korkeammalla, matalan kankaan kuivemman keskiosan kumpareella ja noin 90 m pohjoiseen todettiin noin 5 x 6 m laajuinen painanne, todennäköinen yksittäinen asumuspainanne (2). Siihen tehdessä koepistossa todettiin kvartsi-iskos. Tällä alueella on myös suurempia kiviä. Alueen maapohja lienee äestetty 1990-luvulla. Inventointi 2019: Kohde on ennallaan. Kaikki varmat painanteet havaittu. Kohdeet Iso Palojärvi luode ja Palolampi pohjoinen on yhdistetty, koska ne muodostavat kokonaisuuden ja niiden välinen etäisyys on selvästi alle 200 m Ei vaikutusta. sm-merkintä, aluerajaus



Läntisin painanne kuvattu itään.



Kohde 9. MML:n peruskarttarasteri 1:20 000 9/2019.

Kohteet 10 - 13



Kohteet 10 - 13. Maanmittauslaitoksen peruskarttarasteri 1:20 000, 9/2019.



10. Välikangas

Rekisteritiedot		Paikkatiedot	
Mj-rekisteri	139010051	TM35-lehtijako	S4313L
Laji	Kiinteä muinaisjäännös	Vanha yleislehtijako	3512 04
Tyyppi	Asuinpaikat	Koordinaatit ETRS-TM35FIN	P: 7251460 I: 435898
Tyyppin tarkenne	Asumuspainanteet	N2000	Z 55 m
Ajoitus yleinen / tarkenne	Kivikausi	Koordinaattiselite	GPS-mittaus, pintahavainnot
Aiemmat tutkimukset	Mika Sarkkinen inventointi 1998 Kaarlo Katiskoski tarkastus 2015	Inventointimenetelmät	Pintahavainnointi, valokuvaus
Aiemmat löydöt		Inventointilöydöt	
Kuvaus:	Mj-rekisterin kuvaus: Kohde sijaitsee Mäntyselän kaakkoispuolella, lähellä Yli-lin rajaa olevien Palojärvien välisellä moreenikankaalla, kankaan korkeimman kohdan koillispuolella, sorakuopalta länteen. Alueella on ainakin kaksi asumuspainannetta. Pohjoisemman painanteen a) ala on noin 4 x 8 m ja syvyys noin 0,4 m. Eteläisemmän painanteen b) ala on 3 - 4 x 7 - 8 m ja syvyys 0,3 - 0,4 m. Painanteet ovat kankaanreunan suuntaisia. a) x = n. 7253 52, y = n. 3436 02, z = n. 55 b) x = n. 7253 43, y = n. 3436 07, z = n. 55	Vaikutusten arvio:	Myös Välikankaan kohteen peruskoordinaatista noin 70-90 m etelään-lounaaseen on ylemmän törmänreunan noin 10-metrinen tervahaudan alapuolella lounaassa neljä todennäköistä asumuspainannetta. Ne ovat soikeita, pituudeltaan noin 8-9 m ja leveydeltään noin 5 m. Inventointi 2019: Kohde on ennallaan. Laella pieni alue on hakattu, pinta ei kuitenkaan muokattu. Ei vaikutusta; sm-merkintä, aluerajaus

Kartta sivulla 11.



Kohde 10. Eteläinen painanne laella kuvattu pohjoiseen.



Kohde 11. Tervahauta kuvattu itään.



11. Välikangas 4

Rekisteritiedot		Paikkatiedot	
Mj-rekisteri		TM35-lehtijako	S4313L
Laji	Kiinteä muinaisjäännös	Vanha yleislehtijako	3512 04
Tyyppi	Työ- ja valmistuspaikat	Koordinaatit ETRS-TM35FIN	P: 7251407 I: 435938
Tyypin tarkenne	Tervahaudat	N2000	Z 55 m
Ajoitus yleinen / tarkenne	historiallinen, uusi aika	Koordinaattiselite	GPS-mittaus, pintahavainnot
Aiemmat tutkimukset	Mika Sarkkinen inventointi 1998 Kaarlo Katiskoski tarkastus 2015	Inventointimenetelmät	Pintahavainnointi, kairaus, valokuvaus
Aiemmat löydöt		Inventointilöydöt	
Kuvaus:	Tervahaudan halkaisija on 12 m ja kuopan syvyys 0,5 m; halssi suuntautuu kaakkoon, se on sortunut. Haudan päällä kasvaa nuorta puustoa. Soraharjanteen luoteispää	Vaikutusten arvio:	Ei vaikutusta; sm- merkintä, piste

Kartta sivulla 11. Kuva sivulla 10.

12. Välikangas 2

Rekisteritiedot		Paikkatiedot	
Mj-rekisteri	1000026811	TM35-lehtijako	S4313L
Laji	Kiinteä muinaisjäännös	Vanha yleislehtijako	3512 04
Tyyppi	Asuinpaikat	Koordinaatit ETRS-TM35FIN	P: 7251316 I: 435657
Tyypin tarkenne	Asumuspainanteet	N2000	Z 51 - 53 m
Ajoitus yleinen / tarkenne	Kivikausi	Koordinaattiselite	GPS-mittaus, pintahavainnot
Aiemmat tutkimukset	Kaarlo Katiskoski tarkastus 2015	Inventointimenetelmät	Pintahavainnointi, valokuvaus
Aiemmat löydöt		Inventointilöydöt	
Kuvaus:	Mj-rekisterin kuvaus: Kivikautinen asuinpaikka Iin kunnan itäosassa, Oulun ent. Yli-lin rajan läheisyydessä, Palojärvien välisellä Välikankaalla, Palolammen suuntaan viettävällä kankaalla. Tällä alueella on todettu ainakin 16 asumuspainannetta ja pienempää painannetta, joista jokin yksittäinen lounaassa saattaa olla vain luontainen. Painanteet sijoittuva noin 135 m matkalle.	Vaikutusten arvio:	Inventointi 2019: Kohde on ennallaan. Korkean aluskasvillisuuden takia ei kaikki painanteet havaittu, siksi ei tehty alakohteiden Gps-paikannus. Ei vaikutusta; sm-merkintä, aluerajaus

Kartta sivulla 11.



Painanne asuinpaikan keskiosassa kuvattu länteen.

13. Välikangas 3

Rekisteritiedot		Paikkatiedot	
Mj-rekisteri	1000026812	TM35-lehtijako	S4313L
Laji	Kiinteä muinaisjäännös	Vanha yleislehtijako	3512 04
Tyyppi	Asuinpaikat	Koordinaatit ETRS-TM35FIN	P: 7251114 I: 435879
Tyyppin tarkenne	Asumuspainanteet	N2000	Z 53 - 55 m
Ajoitus yleinen / tarkenne	Kivikausi	Koordinaattiselite	GPS-mittaus, pintahavainnot
Aiemmat tutkimukset	Kaarlo Katiskoski tarkastus 2015	Inventointimenetelmät	Pintahavainnointi, valokuvaus
Kuvaus:	Mj-rekisterin kuvaus: Laaja asuinpaikka-alue, jossa mahdollisesti noin 40 asumuspainannetta, osin mahdollisesti myös luontaisia painanteita, noin 350 m matkalla luoteesta kaakkoon ja kaakkoisosassa myös noin 120 m lounaasta koilliseen. Ympäristössä on muita tästä erillisiä kivikautisia asuinpaikka-alueita ja asumuspainannekohteita. Löytöjä todettiin myös kankaan halki kulkevan metsätien	Vaikutusten arvio:	koillisessa leikkauksessa Kvartseja, palanutta luuta). Tie on leikkannut painanteita ja asuinpaikkaa. Inventointi 2019: Kohde on ennallaan. Korkean aluskasvillisuuden takia ei kaikkia painanteita havaittu, eikä siksi tehty alakohteiden Gps-paikannusta. Ei vaikutusta; sm-merkintä, aluerajaus



Painanne alueen eteläpäässä.



Painanne keskiosassa.



Painanne keskiosassa.

Kartta sivulla 11.

Kohteet 14 - 16



Kohteet 14 - 16. Maanmittauslaitoksen peruskarttarasteri 1:20 000, 9/2019.



14. Mäntyselkä

Rekisteritiedot		Paikkatiedot	
Mj-rekisteri	1000027007	TM35-lehtijako	S4313L
Laji	Kiinteä muinaisjäännös	Vanha yleislehtijako	3512 04
Tyyppi	Asuinpaikat	Koordinaatit ETRS-TM35FIN	P: 7252853 I: 434355
Tyyppin tarkenne	Asumuspainanteet	N2000	Z 50 - 52 m
Ajoitus yleinen / tarkenne	Kivikausi	Koordinaattiselite	Mj-rekisterin piste
Aiemmat tutkimukset	Kaarlo Katiskoski tarkastus 2015	Inventointimenetelmät	Pintahavainnointi, valokuvaus
Aiemmat löydöt		Inventointilöydöt	
Kuvaus:	Mj-rekisterin kuvaus: Parin kvartsi-iskoksen sekä palaneen kiven löytökohta hiekkaperäisessä, länteen laskevassa äestetyssä rinteessä. Parissa koepistossa ei havaittu muinaisjäänökseen viittaavaa. Kivennäismaata oli vain vähän näkyvissä, eikä aluetta tarkastettu kovin laajalti. Paikka sijaitsee lin itäosassa ja alue on sinänsä kivikautiselle asuinpaikalle hyvin sopivaa. Löytökohdan länsipuolella noin 35 m sijaitsevan metsätien länsipuolella sekä luoteeseen on Lidar-aineiston perusteella rantamuodostuma-alue,	Vaikutusten arvio:	jossa anomaliaita, jotka voivat osoittaa arkeologisia rakenteita, mahdollisesti asumuspainanteita Inventointi 2019: Äestysurista ei havaittu perusteellisesta tarkastusta huolimatta merkkejä asuinpaikasta. Ei vaikutusta; sm-merkintä, piste



Mj-rekisterin merkitty alue kuvattu pohjoiseen.

**15. Mäntyselkä 3**

Rekisteritiedot		Paikkatiedot	
Mj-rekisteri		TM35-lehtijako	S4313L
Laji	Kiinteä muinaisjäännös	Vanha yleislehtijako	3512 04
Tyyppi	Asuinpaikat	Koordinaatit ETRS-TM35FIN	P: 7253103 I: 434514
Tyyppin tarkenne	Tervapirtin pohjat	N2000	Z 62 m
Ajoitus yleinen / tarkenne	historiallinen, uusi aika	Koordinaattiselite	GPS-mittaus, pintahavainnot
Aiemmat tutkimukset		Inventointimenetelmät	Pintahavainnointi, kairaus, valokuvaus
Aiemmat löydöt		Inventointilöydöt	
Kuvaus:	22 m kohteesta 16 (tervahauta) lounaaseen on tervapirtin kiuas, mitat 2,3 x 2 m ja korkeus 0,5 m. Humuksen alla on palaneita kiviä ja nokimaata. Ympäristö on avohakattu. Soraharjanteen laki.	Vaikutusten arvio:	Ei vaikutusta; sm- merkintä, piste



Kartta sivulla 15.

Tervapirtin kiuas kuvattu kaakkoon

16. Mäntyselkä 2

Rekisteritiedot		Paikkatiedot	
Mj-rekisteri	1000027008	TM35-lehtijako	S4313L
Laji	Kiinteä muinaisjäännös	Vanha yleislehtijako	3512 04
Tyyppi	Työ- ja valmistuspaikat	Koordinaatit ETRS-TM35FIN	P: 7253121 I: 434527
Tyyppin tarkenne	Tervahaudat	N2000	Z 62 m
Ajoitus yleinen / tarkenne	historiallinen, uusi aika	Koordinaattiselite	GPS-mittaus, pintahavainnot
Aiemmat tutkimukset	Kaarlo Katiskoski tarkastus 2015	Inventointimenetelmät	Pintahavainnointi, valokuvaus
Aiemmat löydöt		Inventointilöydöt	
Kuvaus:	Tervahaudan halkaisija on 19 m ja kuopan syvyys 0,7 m; halssi suuntautuu itään, se on sortunut. Haudan päällä kasvaa nuorta puustoa. Soraharjanteen laki.	Vaikutusten arvio:	Ei vaikutusta; sm- merkintä, piste



Kartta sivulla 15

Tervahauta kuvattu länteen.

17. Muhojoen eteläranta

Rekisteritiedot		Paikkatiedot	
Mj-rekisteri	139010024	TM35-lehtijako	S4314L
Laji	Kiinteä muinaisjäännös	Vanha yleislehtijako	3512 04
Tyyppi	Kivirakenteet	Koordinaatit ETRS-TM35FIN	P: 7255756 I: 430260
Tyyppin tarkenne	Röykkiöt	N2000	Z 30 m
Ajoitus yleinen / tarkenne	Esihistoriallinen	Koordinaattiselite	Mj-rekisterin piste
Aiemmat tutkimukset	Mika Sarkkinen inventointi 1998 Jari Okkonen tarkastus 1989 Jari Okkonen tarkastus 2007 Jari Okkonen kaivaus 2008	Inventointimenetelmät	Pintahavainnointi, valokuvaus
Aiemmat löydöt		Inventointilöydöt	
Kuvaus:	Mj-rekisterin kuvaus: Kohde sijaitsee Muhojoesta noin 100 m etelään, Hanhiselkään johtavan metsäautotien pohjoispuolella, Klaavunkankaan itäpuolella. Kohde on pienen moreenikankaan itäpäässä, sen korkeimmalla kohdalla. Paikalla on kivistä koottu pyöreähkö röykkiö, jonka halkaisija on noin 5 m ja korkeus enimmillään noin 50 cm. Röykkiö on lin komein hautaröykkiö varhaismetallikautisella korkeusvyöhykkeellä. Syksyllä 2007 saadun tiedon mukaan röykkiö on metsäpohjan äestyksen yhteydessä vaurioitunut enintään muutama vuosi takaperin	Vaikutusten arvio:	Vuonna 2008 röykkiö lähiympäristöineen oli tutkimuskohteena. Röykkiöstä ei löydetty esineistöä, mutta siinä todettiin kehämäistä rakennetta ja keskellä röykkiötä nelikulmainen kivirakenne, ilmeinen hautauksen paikka, jossa oli hiiltä (luontais-ta ?) ja maaperäanalyysissä todettiin ruumishautauksista vahvistuen korkeat fosfaattiarvot Inventointi 2019: Kohde on ennallaan. Ei vaikutusta; sm-merkintä, aluerajaus



Röykkiö kuvattu luoteeseen



Kohde 17. MML:n peruskarttarasteri 1:20 000, 9/2019.

18. Viittikangas

Rekisteritiedot		Paikkatiedot	
Mj-rekisteri		TM35-lehtijako	S4314L
Laji	Kiinteä muinaisjäännös	Vanha yleislehtijako	3512 04
Tyyppi	Työ- ja valmistuspaikat	Koordinaatit ETRS-TM35FIN	P: 7254981 I: 431705
Tyypin tarkenne	Tervahaudat	N2000	Z 43 m
Ajoitus yleinen / tarkenne	Historiallinen / uusi aika	Koordinaattiselite	GPS-mittaus, pintahavainnot
Aiemmat tutkimukset		Inventointimenetelmät	Pintahavainnointi, valokuvaus
Aiemmat löydöt		Inventointilöydöt	
Kuvaus:	Tervahaudan halkaisija on 14 m ja kuopan syvyys 0,5 m; halssi suuntautuu pohjoiseen, se on sortunut. Varttunutta kuusimet-sikköä.	Vaikutusten arvio:	Ei vaikutusta; sm-merkintä, piste



Tervahauta kuvattu koilliseen



Kohde 18. MML:n peruskarttarasteri 1:20 000, 9/2019.



19. Viittikangas 2

Rekisteritiedot		Paikkatiedot	
Mj-rekisteri		TM35-lehtijako	S4314L
Laji	Kiinteä muinaisjäännös	Vanha yleislehtijako	3512 04
Tyyppi	Asuinpaikat	Koordinaatit ETRS-TM35FIN	P: 7254977 I: 431728
Tyypin tarkenne	Tervapirtti	N2000	Z 42 m
Ajoitus yleinen / tarkenne	Historiallinen / uusi aika	Koordinaattiselite	GPS-mittaus, pintahavainnot
Aiemmat tutkimukset		Inventointimenetelmät	Pintahavainnointi, kairaus, valokuvaus
Aiemmat löydöt		Inventointilöydöt	
Kuvaus:	Tervahaudasta kohde 18 Viittikangas noin 20 m itään on tervapirtin kiuas, mitat 2,1 x 2 m ja korkeus 0,4 m. Humuksen alla on palaneita kiviä ja nokimaata.. Kiukaan päällä kasvaa iso koivu.	Vaikutusten arvio:	Ei vaikutusta; sm-merkintä, piste



Kiuas kuvattu luoteeseen



Kohde 19. MML:n peruskarttarasteri 1:20 000, 9/2019.

20. Kirkasvetinenlampi eteläinen

Rekisteritiedot		Paikkatiedot	
Mj-rekisteri		TM35-lehtijako	S4313L
Laji	Kiinteä muinaisjäännös	Vanha yleislehtijako	3512 04
Tyyppi	Työ- ja valmistuspaikat	Koordinaatit ETRS-TM35FIN	P: 7253964 I: 432944
Tyypin tarkenne	Tervahaudat	N2000	Z 45 m
Ajoitus yleinen / tarkenne	Historiallinen / uusi aika	Koordinaattiselite	GPS-mittaus, pintahavainnot
Aiemmat tutkimukset		Inventointimenetelmät	Pintahavainnointi, valokuvaus
Aiemmat löydöt		Inventointilöydöt	
Kuvaus:	Tervahaudan halkaisija on 10 m ja kuopan syvyys 0,4 m; halssi suuntautuu koilliseen, se on sortunut. Matala harjanne rämeen länsipuolella.	Vaikutusten arvio:	Ei vaikutusta; sm-merkintä, piste



Tervahauta kuvattu pohjoiseen



Kohde 20. MML:n peruskarttarasteri 1:20 000, 9/2019.

21. Pikku Klaavusuo

Rekisteritiedot		Paikkatiedot	
Mj-rekisteri		TM35-lehtijako	S4313L
Laji	Kiinteä muinaisjäännös	Vanha yleislehtijako	3512 04
Tyyppi	Työ- ja valmistuspaikat	Koordinaatit ETRS-TM35FIN	P: 7251575 I: 431763
Tyyppin tarkenne	Tervahaudat	N2000	Z 32 m
Ajoitus yleinen / tarkenne	Historiallinen / uusi aika	Koordinaattiselite	GPS-mittaus, pintahavainnot
Aiemmat tutkimukset		Inventointimenetelmät	Pintahavainnointi, valokuvaus
Aiemmat löydöt		Inventointilöydöt	
Kuvaus:	Tervahaudan halkaisija on 13 m ja kuopan syvyys 0,5 m; halssi suuntautuu länteen, se on sortunut. Matala harjanne rämeen keskellä.	Vaikutusten arvio:	Ei vaikutusta; sm-merkintä, piste



Tervahauta kuvattu länteen.



Kohde 21. MML:n peruskarttarasteri 1:20 000, 9/2019.

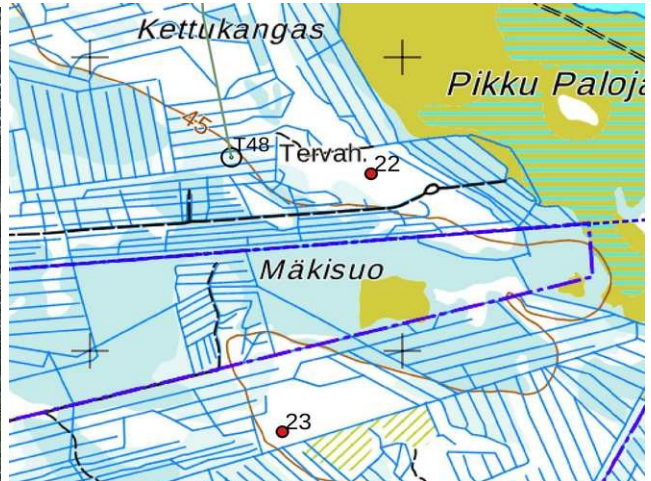


22. Kettukangas

Rekisteritiedot		Paikkatiedot	
Mj-rekisteri		TM35-lehtijako	S4313L
Laji	Kiinteä muinaisjäännös	Vanha yleislehtijako	3512 04
Tyyppi	Työ- ja valmistuspaikat	Koordinaatit ETRS-TM35FIN	P: 7249604 I: 434900
Tyypin tarkenne	Tervahaudat	N2000	Z 47 m
Ajoitus yleinen / tarkenne	Historiallinen / uusi aika	Koordinaattiselite	GPS-mittaus, pintahavainnot
Aiemmat tutkimukset		Inventointimenetelmät	Pintahavainnointi, valokuvaus
Aiemmat löydöt		Inventointilöydöt	
Kuvaus:	Tervahaudan halkaisija on 13 m ja kuopan syvyys 0,6 m; halssi suuntautuu etelään, se on sortunut. Haudan päällä kasvaa erikikäistä puustoa. Soraharjanne rämeen keskellä.	Vaikutusten arvio:	Ei vaikutusta; sm-merkintä, piste



Tervahauta kuvattu länteen.



Kohde 23. MML:n peruskarttarasteri 1:20 000, 9/2019.

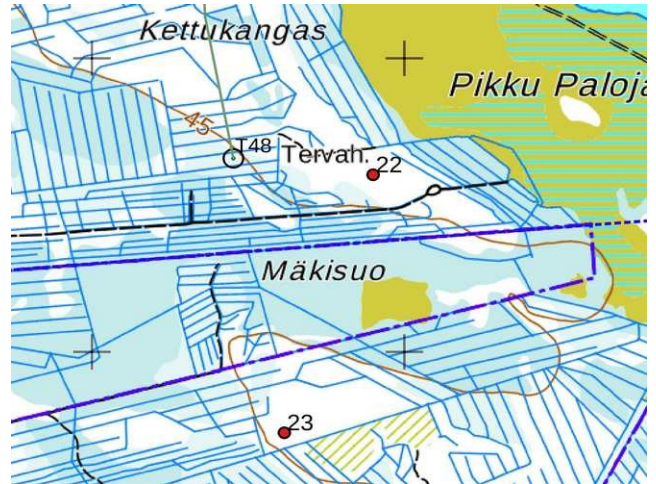


23. Mäkisuo

Rekisteritiedot		Paikkatiedot	
Mj-rekisteri		TM35-lehtijako	S4313L
Laji	Kiinteä muinaisjäännös	Vanha yleislehtijako	3512 04
Tyyppi	Työ- ja valmistuspaikat	Koordinaatit ETRS-TM35FIN	P: 7248725 I: 434616
Tyypin tarkenne	Tervahaudat	N2000	Z 46 m
Ajoitus yleinen / tarkenne	Historiallinen / uusi aika	Koordinaattiselite	GPS-mittaus, pintahavainnot
Aiemmat tutkimukset		Inventointimenetelmät	Pintahavainnointi, valokuvaus
Aiemmat löydöt		Inventointilöydöt	
Kuvaus:	Tervahaudan halkaisija on 20 m ja kuopan syvyys 0,7 m; halssi suuntautuu lounaaseen, se on sortunut. Matala harjanne rämeen keskellä.	Vaikutusten arvio:	Ei vaikutusta; kohde sijaitsee hankerajan ulkopuolella. sm-merkintä, piste



Tervahauta kuvattu koilliseen.



Kohde 23. MML:n peruskarttarasteri 1:20 000, 9/2019.

KOhteet 24 ja 25



MML:n peruskarttarasteri 1:20 000, 9/2019.



24. Hankokangas

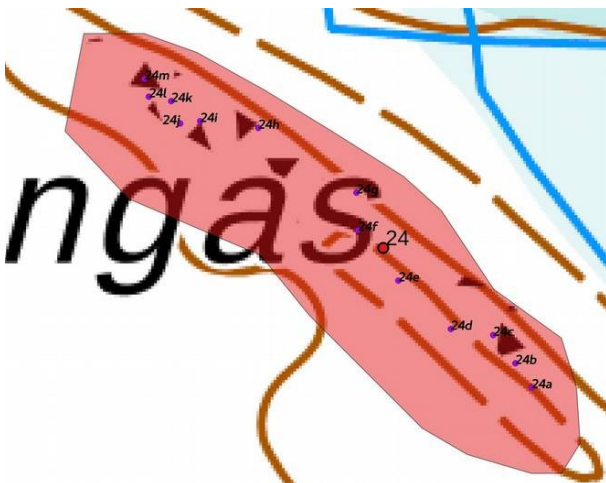
Rekisteritiedot		Paikkatiedot	
Mj-rekisteri	139010052 (Hankokankaan laki)	TM35-lehtijako	S4314L
Laji	Kiinteä muinaisjäännös	Vanha yleislehtijako	3512 04
Tyyppi	Kivirakenteet	Koordinaatit ETRS-TM35FIN	P: 7255525 I: 432314
Tyyppin tarkenne	Rakkakuopat	N2000	Z 50 - 52 m
Ajoitus yleinen / tarkenne	Esihistoriallinen	Koordinaattiselite	GPS-mittaus, pintahavainnot
Aiemmat tutkimukset	Mika Sarkkinen inventointi 1998	Inventointimenetelmät	Pintahavainnointi, valokuvaus
Aiemmat löydöt		Inventointilöydöt	
Kuvaus:	Mj- rekisterin kuvaus: Kohde sijaitsee Muhojoen ja Viittilammen välisellä kankaalla. Hankokangas on laeltaan kivikkoinen moreeniharjanne, jonka korkeimman kohdan kaakkoispää on ajettu soraksi. Sorakuopan luoteispuolella olevalla kivikkoisella harjanteella on ainakin 10 kuoppaa, joiden halkaisija on 1,5 - 3 m ja syvyys 0,2 - 0,4 m.	Vaikutusten arvio:	Inventointi 2019: Kohde on ennallaan, kuoppia on kartoitettu 13 kpl. Ei vaikutusta; sm-merkintä, aluerajaus



Kuoppa c luoteeseen.



Kuoppa h kaakkoon.



24a	kuoppa	432365,856	7255476,301
24b	kuoppa	432360,178	7255484,817
24c	kuoppa	432352,371	7255494,753
24d	kuoppa	432337,468	7255496,882
24e	kuoppa	432319,015	7255513,915
24f	kuoppa	432304,821	7255531,658
24g	kuoppa	432304,263	7255544,872
24h	kuoppa	432269,711	7255567,645
24i	kuoppa	432249,294	7255570,000
24j	kuoppa	432242,227	7255569,215
24k	kuoppa	432239,086	7255577,068
24l	kuoppa	432231,233	7255578,638
24m	kuoppa	432229,663	7255584,920

Kuoppien numerointi ja koordinaatit.



25. Hankokangas 2

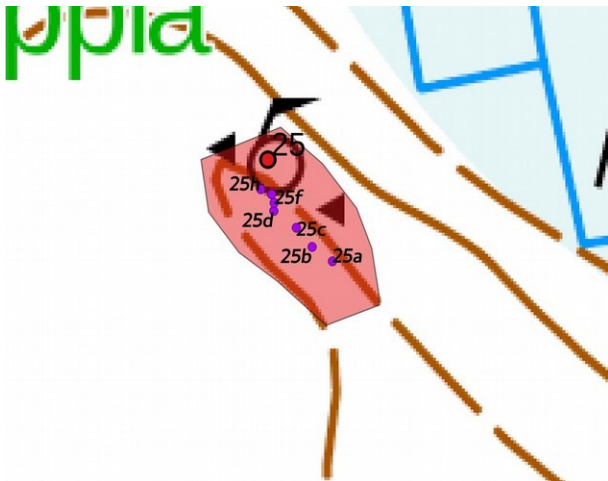
Rekisteritiedot		Paikkatiedot	
Mj-rekisteri	139010052 (Hankokankaan laki)	TM35-lehtijako	S4314L
Laji	Kiinteä muinaisjäännös	Vanha yleislehtijako	3512 04
Tyyppi	Kivirakenteet	Koordinaatit ETRS-TM35FIN	P: 7255806 I: 431972
Tyyppin tarkenne	Rakkakuopat	N2000	Z 47- 49 m
Ajoitus yleinen / tarkenne	Esihistoriallinen	Koordinaattiselite	GPS-mittaus, pintahavainnot, kuoppa g
Aiemmat tutkimukset	Mika Sarkkinen inventointi 1998	Inventointimenetelmät	Pintahavainnointi, valokuvaus
Kuvaus:	Mj- rekisterin kuvaus: (<i>Edellisestä kohteesta</i>) 400 m luoteeseen olevassa kivikossa on 5 - 6 kuoppaa, joiden halkaisija on 1,5 - 2 m ja syvyys 30 - 50 cm.	Vaikutusten arvio:	Inventointi 2019: Kohde on erotettu omaksi koh- teeksi, koska etäisyys edelli- seen on yli 300 m , kohde en- nallaan, kuoppia on kartoitettu 8 kpl. Ei vaikutusta; sm-merkintä, aluerajaus



Kuoppa 4 luoteeseen.



Kuoppa f luoteeseen

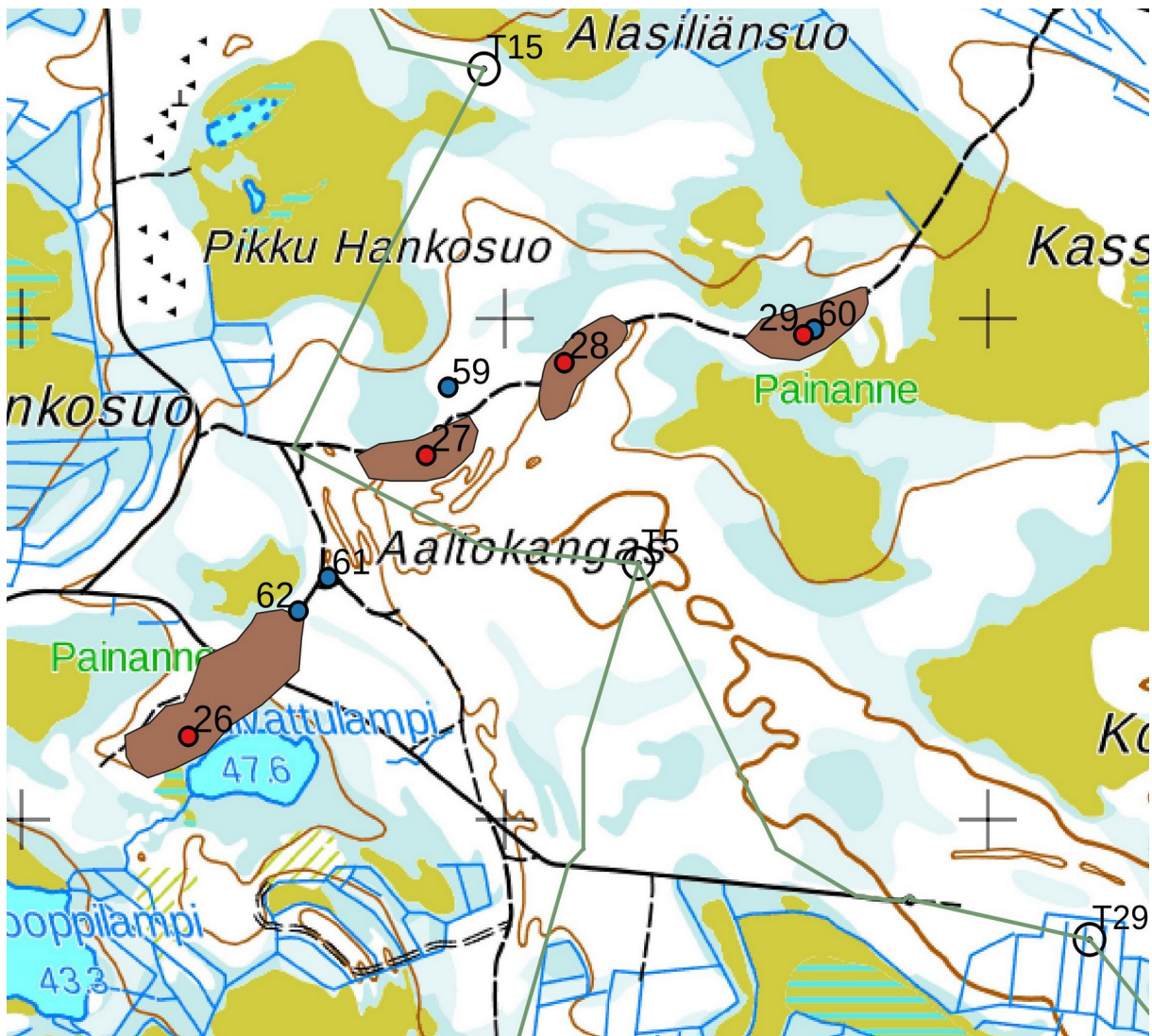


25a	kuoppa	431994,870	7255772,598
25b	kuoppa	431987,803	7255777,309
25c	kuoppa	431982,306	7255783,591
25d	kuoppa	431974,453	7255789,088
25e	kuoppa	431973,668	7255794,585
25g	kuoppa	431973,668	7255794,585
25f	kuoppa	431974,588	7255791,743
25h	kuoppa	431969,933	7255796,182

Kuoppien numerointi ja koordinaatit.



KOHTEET 26 - 29



Kohteet 26 - 29 ovat yhtenä kohteessa muinaisjäänösrekisterissä: **Aaltokangas 139010034**. Kohteet eroteltiin neljäksi kohteeksi, koska niiden etäisyys toisistaan on yli 200 m

Mj rekisterin kuvaus:

Kohde sijaitsee Muhojoen ja Kuivattulammen välisen Aaltokankaan luoteisreunalla. Alue on mäntyä kasvavaa hiekkakangasta. Paikalla on ainakin 17 asumuspainannetta noin 1,7 km matkalla. Painanteiden keskinäinen välimatka vaihtelee. Aaltokankaan kämpän lounaispuolella on ainakin 7 painannetta, loput sijaitsevat kämpältä koilliseen johtavan polun varrella. Painanteiden koko ja muoto vaihtelevat. Paikalle tehdystä koe-kuopasta on löytynyt kvartsi-iskos, joka on jätetty paikoilleen.

Inventointi 2012: Paikalla on ainakin 17 asumuspainannetta noin 1,7 km matkalla. Kuopat sijaitsevat kaikki yksityisellä maalla, yksi noin 20 m valtionmaan rajasta lounaaseen. Muinais-jäänösrekisterissä asuinpaikka-alue on rajattu niin, että se jatkuu vielä noin 150 m valtion maalle. Inventoinnissa 2012 ei tehty asuinpaikkaan viittaavia havaintoja valtion maan puolella. Suojelurajaus päivitettiin.

Aiemmat tutkimukset (kaikki kohteet):

Jari Okkonen tarkastus 1994

Mika Sarkkinen inventointi 1998

Hans-Peter Schulz/MH inventointi 2012



26. Kuivattulampi luode

Rekisteritiedot		Paikkatiedot	
Mj-rekisteri	139010034	TM35-lehtijako	S4314L
Laji	Kiinteä muinaisjäännös	Vanha yleislehtijako	3512 04
Tyyppi	Asuinpaikat	Koordinaatit ETRS-TM35FIN	P: 7255166 I: 433346
Tyyppin tarkenne	Asumuspainanteet	N2000	Z 52 - 54 m
Ajoitus yleinen / tarkenne	Kivikausi	Koordinaattiselite	GPS-mittaus, pintahavainnot
Aiemmat tutkimukset		Inventointimenetelmät	Pintahavainnointi, valokuvaus
Aiemmat löydöt		Inventointilöydöt	
Kuvaus:	Inventointi 2019: Kohde on ennallaan. Yhteensä kartoitettiin 8 painanteita, mitat 4,5 x 5 - 5 x 8 m	Vaikutusten arvio:	Ei vaikutusta; sm-merkintä, aluerajaus

Kartta sivulla 26.



Painanne c kuvattu etelään.



Painanne e kuvattu etelään.



Painanne h kuvattu länteen.

26a	painanne	433272,892	7255112,689
26b	painanne	433274,860	7255173,699
26c	painanne	433339,806	7255161,891
26d	painanne	433361,454	7255173,699
26e	painanne	433448,049	7255287,846
26f	painanne	433459,857	7255344,920
26g	painanne	433550,387	7255327,207
26h	painanne	433530,707	7255382,313

painanteiden koordinaatit.

**27. Aaltokangas 1**

Rekisteritiedot		Paikkatiedot	
Mj-rekisteri	139010034	TM35-lehtijako	S4314L
Laji	Kiinteä muinaisjäännös	Vanha yleislehtijako	3512 04
Tyyppi	Asuinpaikat	Koordinaatit ETRS-TM35FIN	P: 7255726 I: 433838
Tyyppin tarkenne	Asumuspainanteet	N2000	Z 50 - 52 m
Ajoitus yleinen / tarkenne	Kivikausi	Koordinaattiselite	GPS-mittaus, pintahavainnot
Aiemmat tutkimukset		Inventointimenetelmät	Pintahavainnointi, valokuvaus
Aiemmat löydöt		Inventointilöydöt	
Kuvaus:	Inventointi 2019: Kohde on ennallaan. Yhteensä kartoitettiin 4 painanteita, mitat 5 x 6 - 5 x 8 m	Vaikutusten arvio:	Hankkeella voi olla vaikutusta kohteeseen, tielinjaus välillä T 5 – T 15 kulkee n. 15 m rajauksen eteläpuolella. sm-merkintä, aluerajaus

Kartta sivulla 26.



Painanne a kuvattu itään.



Painanne d kuvattu koilliseen.

27a	painanne	433764,905	7255709,010
27b	painanne	433839,691	7255722,786
27c	painanne	433865,276	7255720,818
27d	painanne	433865,276	7255744,435

painanteiden koordinaatit.

**28. Aaltokangas 2**

Rekisteritiedot		Paikkatiedot	
Mj-rekisteri	139010034	TM35-lehtijako	S4314L
Laji	Kiinteä muinaisjäännös	Vanha yleislehtijako	3512 04
Tyyppi	Asuinpaikat	Koordinaatit ETRS-TM35FIN	P: 7255912 I: 434123
Tyyppin tarkenne	Asumuspainanteet	N2000	Z 50 - 52 m
Ajoitus yleinen / tarkenne	Kivikausi	Koordinaattiselite	GPS-mittaus, pintahavainnot
Aiemmat tutkimukset		Inventointimenetelmät	Pintahavainnointi, valokuvaus
Aiemmat löydöt		Inventointilöydöt	
Kuvaus:	Inventointi 2019: Kohde on ennallaan. Yhteensä kartoitettiin 3 painanteita, mitat 5 x 6 - 5 x 87m. Painanteen b kohdalla havaittiin koneurasta kvartsia ja palaneita kiviä.	Vaikutusten arvio:	Ei vaikutusta; sm-merkintä, aluerajaus

Kartta sivulla 26.



Painanne kuvattu luoteeseen.



Painanne a kuvattu länteen.

28a	painanne	434125,059	7255915,656
28b	painanne	434201,813	7255974,697
28c	painanne	434101,443	7255825,125

painanteiden koordinaatit.

**29. Aaltokangas 3**

Rekisteritiedot		Paikkatiedot	
Mj-rekisteri	139010034	TM35-lehtijako	S4314L
Laji	Kiinteä muinaisjäännös	Vanha yleislehtijako	3512 04
Tyyppi	Asuinpaikat	Koordinaatit ETRS-TM35FIN	P: 7255967 I: 434618
Tyyppin tarkenne	Asumuspainanteet	N2000	Z 50 - 52 m
Ajoitus yleinen / tarkenne	Kivikausi	Koordinaattiselite	GPS-mittaus, pintahavainnot
Aiemmat tutkimukset		Inventointimenetelmät	Pintahavainnointi, valokuvaus
Aiemmat löydöt		Inventointilöydöt	
Kuvaus:	Inventointi 2019: Kohde on ennallaan. Yhteensä kartoitettiin 4 painanteita, mitat 5 x 6 - 5 x 7 m	Vaikutusten arvio:	Ei vaikutusta; sm-merkintä, aluerajaus

Kartta sivulla 26.



Painanne b kuvattu itään.

29a	painanne	434571,808	7255968,793
29b	painanne	434619,041	7255966,825
29c	painanne	434676,115	7256016,026
29d	painanne	434691,859	7256019,963

painanteiden koordinaatit.

**30. Pitkämaa**

Rekisteritiedot		Paikkatiedot	
Mj-rekisteri	139010017	TM35-lehtijako	S4314L
Laji	Kiinteä muinaisjäännös	Vanha yleislehtijako	3512 04
Tyyppi	Kivirakenteet	Koordinaatit ETRS-TM35FIN	P: 7254902 I: 436504
Tyyppin tarkenne	Röykkiöt	N2000	Z 65 m
Ajoitus yleinen / tarkenne	Esihistoriallinen	Koordinaattiselite	GPS-mittaus
Aiemmat tutkimukset	Jari Okkonen tarkastus 1989 Mika Sarkkinen inventointi 1998 Hans-Peter Schulz/MH inventointi 2012	Inventointimenetelmät	Pintahavainnointi
Aiemmat löydöt		Inventointilöydöt	
Kuvaus:	Mj-rekisterin kuvaus: Kohde sijaitsee Isosta Palojärvestä n. 2,8 km pohjoiseen, Muhosuon ja Koukkarasuon välisen matalan mäntykankaan kaakkoispäässä. Kankaan luoteispäähän johtaa metsäautotie Vuornoskankaalta. Paikalla on kekomainen röykkiö, jonka halkaisija on noin 2 m ja korkeus noin 0,6 m. Röykkiö on koottu läpimitaltaan noin 20 cm olevista kivistä, joissa ei ole palamisen jälkiä. Röykkiön esihistoriallisuudesta ei ole varmuutta. Inventointi 2012: Ympäristön kuvaus Suovalueen keskellä oleva matala kivinen kangas, tuoreehko mäntykangas, nuorta kasvatusmetsää.	Vaikutusten arvio:	Kohteen kuvaus (2012) Kankaan kaakkoisosassa on kekomainen kiviröykkiö, läpimitta 1,8 m ja korkeus 0,6 m. Kivien koko vaihtelee 7 cm:stä 20 cm:iin. Röykkiön alaosa on sammalen ja varpujen peitossa. Näkyvissä olevilla kivillä on vain vähän jäkäläkasvustoa. Tulkinta: Kyseessä on todennäköisesti historiallisen ajan raja-merkki tai merkkiröykkiö. Inventointi 2019: Kohde on ennallaan. Ei vaikutusta; sm-merkintä, piste



Röykkiö kuvattu itään (2012, H.-P. Schulz)



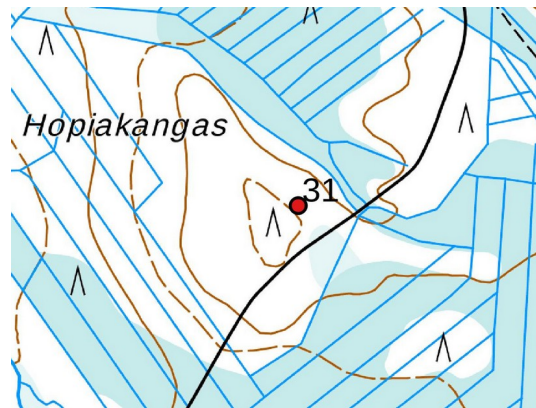
Kohde 30. MML:n peruskarttarasteri 1:20 000, 9/2019.



31. Hopiakangas

Rekisteritiedot		Paikkatiedot	
Mj-rekisteri	1000025209	TM35-lehtijako	S4314L
Laji	Kiinteä muinaisjäännös	Vanha yleislehtijako	3512 04
Tyyppi	Työ- ja valmistuspaikat	Koordinaatit ETRS-TM35FIN	P: 7256527 I: 436056
Tyypin tarkenne	Tervahaudat	N2000	Z 65 m
Ajoitus yleinen / tarkenne	Historiallinen / uusi aika	Koordinaattiselite	GPS-mittaus
Aiemmat tutkimukset	Hans-Peter Schulz/MH inventointi 2012	Inventointimenetelmät	Pintahavainnointi, valokuvaus
Aiemmat löydöt		Inventointilöydöt	
Kuvaus:	Inventointi 2012: Haudan läpimitta valli mukaan lukien 17 m, kuopan läpimitta 12 m ja syvyys 0,9 m. Halssi suuntautuu luoteeseen, pituus 6 m ja syvyys 1,7 m. Vallin päällä ja kuopassa kasvaa nuorta sekapuustoa. Kivisen kankaan itälaita, reheväkhö sekametsä, nuorta kas	Vaikutusten arvio:	vatusmetsää, aluskasvillisuus sammalta ja katajaa. Inventointi 2019: Ei toimenpiteitä, kohde on ennallaan. Ei vaikutusta; sm-merkintä, piste

Valokuva ks. raportti H.-P. Schulz 2012.



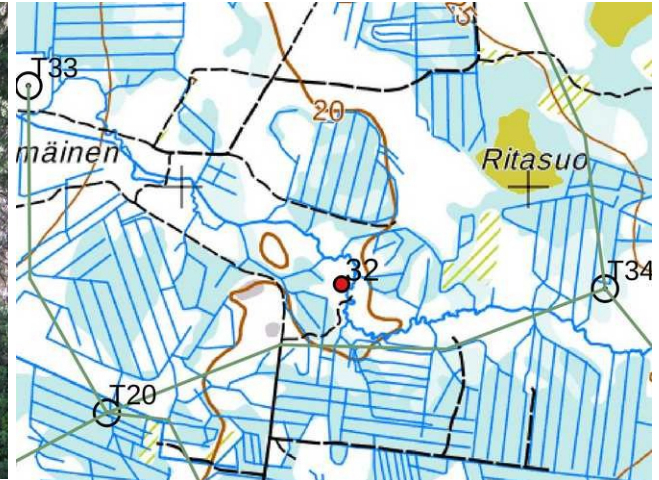
Kohde 31. MML:n peruskarttarasteri 1:20 000, 9/2019.

32. Vuornosoja länsiranta

Rekisteritiedot		Paikkatiedot	
Mj-rekisteri		TM35-lehtijako	S4313L
Laji	Kiinteä muinaisjäännös	Vanha yleislehtijako	2534 08
Tyyppi	Työ- ja valmistuspaikat	Koordinaatit ETRS-TM35FIN	P: 7258725 I: 429461
Tyypin tarkenne	Tervahaudat	N2000	Z 19 m
Ajoitus yleinen / tarkenne	Historiallinen / uusi aika	Koordinaattiselite	GPS-mittaus, pintahavainnot
Aiemmat tutkimukset		Inventointimenetelmät	Pintahavainnointi, valokuvaus
Aiemmat löydöt		Inventointilöydöt	
Kuvaus:	Tervahaudan halkaisija on 18 m ja kuopan syvyys 0,7 m; halssi suuntautuu itään ojan suuntaan, se on sortunut. Haudan päällä kasvaa eri-ikäistä puustoa. Tuore kangas tasanteella ojantörmän länsipuolella.	Vaikutusten arvio:	Ei vaikutusta; sm-merkintä, piste



Tervahauta kuvattu länteen.



Kohde 32. MML:n peruskarttarasteri 1:20 000, 9/2019.

33. Kaungaslammi NE

Rekisteritiedot		Paikkatiedot	
Mj-rekisteri	139010042	TM35-lehtijako	S4312R
Laji	Kiinteä muinaisjäännös	Vanha yleislehtijako	2534 08
Tyyppi	Kivirakenteet	Koordinaatit ETRS-TM35FIN	P: 7260257 I: 427711
Tyypin tarkenne	Röykkiöt	N2000	Z 22,5 m
Ajoitus yleinen / tarkenne	Rautakausi	Koordinaattiselite	GPS-mittaus, pintahavainnot
Aiemmat tutkimukset	Mika Sarkkinen inventointi 1998	Inventointimenetelmät	Pintahavainnointi, valokuvaus
Aiemmat löydöt		Inventointilöydöt	
Kuvaus:	MJ-rekisterin kuvaus: Kohde sijaitsee Ollinkorven suusta noin 4 km itään, Kaungaslammiesta noin 450 m koilliseen, Makkarakankaan metsäautotien pohjosipuolella. Kyseessä on pieni havupuuta kasvava kivikoinen moreenikangas, jonka koilliskulmalla on neljä maakivien lomaan pienistä kivistä koottua tiivistä kiveystä. Niiden koko on 1 - 2 x 1,5 - 3 m, reunakivet mukaan lukien	Vaikutusten arvio:	ovat hieman laajempia. Korkeutta niillä on noin 0,3 - 0,5 m Inventointi 2019: kohde on ennallaan Ei vaikutusta; sm-merkintä, aluerajaus



Röykkiö d kuvattu itään.



Röykkiö a kuvattu itään.



33a röykkiö	427684,347	7260247,960
33b röykkiö	427701,157	7260237,083
33c röykkiö	427700,168	7260247,960
33d röykkiö	427699,179	7260261,803

Alakohteiden koordinaatit



Kohde 33. MML:n peruskarttarasteri 1:20 000, 9/2019.

34 Makkarakangas

Rekisteritiedot		Paikkatiedot	
Mj-rekisteri	139010053	TM35-lehtijako	S4314L
Laji	Kiinteä muinaisjäännös	Vanha yleislehtijako	3512 04
Tyyppi	Kivirakenteet	Koordinaatit ETRS-TM35FIN	P: 7257459 I: 431018
Tyyppin tarkenne	Röykkiöt, rakkakuopat	N2000	Z 42-43 m
Ajoitus yleinen / tarkenne	Esihistoriallinen, kivikauden loppuvaihe	Koordinaattiselite	GPS-mittaus röykkiön keksiosa
Aiemmat tutkimukset	Jari Okkonen tarkastus 1997 Mika Sarkkinen inventointi 1998	Inventointimenetelmät	Pintahavainnointi, valokuvaus
Aiemmat löydöt		Inventointilöydöt	
Kuvaus:	Mj-rekisterin kuvaus: Kohde sijaitsee Muhojoen ja Vuornosojan välisen Makkarakankaan itäosassa. Kapean lakiharjanteen itäpäässä on kivistä koottu pitkä röykkiö. Röykkiön pituus on 17 - 18 m, leveys 4 - 5 m ja korkeus 0,6 - 0,8 m. Röykkiön keskellä on tuore, kaivelun tuloksena syntynyt kuoppa.	Vaikutusten arvio:	Inventointi 2019: Kohde on ennallaan. Pitkän röykkiön lisäksi paikalla on kuusi rakkakuoppaa, halk. 1,5 - 2,5 m. Pitkät röykkiöt ovat tyypillisiä kivikauden loppuvaiheelle, ne esiintyvät Perämeren rannikolla korkeudella 40-43 m vyöhykkeellä Vaasa - Simo ¹ . Ei vaikutusta; sm-merkintä, aluerajaus.

¹ Jari Okkonen 2003. Jättiläisen hautoja ja hirveitä kiviröykkiöitä- Pohjanmaan muinaisten kivirakennelmien arkeologia.. AUO B 52, Oulun yliopisto.



Yleiskuva itään



Pitkä röykkiö kuvattu luoteeseen.



Kuoppa röykkiössä, koilliseen.



Kaksi rakkakuoppaa röykkiön kaakkoispuolella, itään..

34a	röykkiö	431027,757	7257453,138
34b	kuoppa	431008,576	7257458,999
34c	kuoppa	431017,633	7257462,195
34e	kuoppa	431032,552	7257447,809
34f	kuoppa	431040,545	7257443,014
34g	kuoppa	431041,077	7257435,555
34h	kuoppa	431044,274	7257429,161

Alakohteiden koordinaatit.



Kohde 33. MML:n peruskarttarasteri 1:20 000, 9/2019.



35. Makkarakangas 2

Rekisteritiedot		Paikkatiedot	
Mj-rekisteri		TM35-lehtijako	S4314L
Laji	Kiinteä muinaisjäännös	Vanha yleislehtijako	3512 04
Tyyppi	Työ- ja valmistuspaikat	Koordinaatit ETRS-TM35FIN	P: 7257759 I: 431229
Tyypin tarkenne	Tervahaudat	N2000	Z 33 m
Ajoitus yleinen / tarkenne	Historiallinen / uusi aika	Koordinaattiselite	GPS-mittaus, pintahavainnot
Aiemmat tutkimukset		Inventointimenetelmät	Pintahavainnointi, valokuvaus
Aiemmat löydöt		Inventointilöydöt	
Kuvaus:	Tervahaudan halkaisija on 15 m ja kuopan syvyys 0,6 m; halssi suuntautuu luoteeseen, se on sortunut. Varttunutta mäntymetsikköä; hiekkaharjanne	Vaikutusten arvio:	Ei vaikutusta; sm-merkintä, piste



Tervahauta kuvattu lounaaseen



Kohde 35. MML:n peruskarttarasteri 1:20 000, 9/2019.

36. Mustikkasuo SW

Rekisteritiedot		Paikkatiedot	
Mj-rekisteri	139010054	TM35-lehtijako	S4314L
Laji	Kiinteä muinaisjäännös	Vanha yleislehtijako	3512 04
Tyyppi	Kivirakenteet	Koordinaatit ETRS-TM35FIN	P: 7255525 I: 432314
Tyypin tarkenne	Röykkiöt Rakkakuopat	N2000	Z 40 - 43 m
Ajoitus yleinen / tarkenne	Esihistoriallinen , kivikauden loppuvaihe ?	Koordinaattiselite	GPS-mittaus, pintahavainnot
Aiemmat tutkimukset	Mika Sarkkinen inventointi 1998	Inventointimenetelmät	Pintahavainnointi, valokuvaus
Aiemmat löydöt		Inventointilöydöt	



Kuvaus:	Mj- rekisterin kuvaus: Kohde sijaitsee Muhojoen ja Vuornoslammen puolivälissä olevan kankaan koillisreunalla. Paikalla on luonnonkivikko, jossa on kaksi mahdollista röykkiötä tai latomusta. Näistä toinen röykkiö on kooltaan 2 x 4 - 5 m ja korkeudeltaan 0,1 - 0,2 m, toinen on kooltaan noin 2 x 5 m ja korkeudeltaan 0,5 - 0,6 m. Paikalla on lisäksi noin 10 rakka-kuoppaa, halkaisijaltaan 1,5 - 3 m ja syvyydeltään 0,2 - 0,4 m.	Vaikutusten arvio:	Inventointi 2019: Kohde on ennallaan, noin 180 x 50 m kokoisella alueella kartoitettiin 4 pitkulaista röykkiötä ja 16 kuoppaa. Kohde saattaa olla samanikäinen kuin kohde 34 Makkarakangas Ei vaikutusta; sm-merkintä, aluerajaus
----------------	---	---------------------------	--



Röykkiö c kuvattu luoteeseen.



Röykkiö j kuvattu koilliseen.



Kohde 36. MML:n peruskarttarasteri 1:20 000, 9/2019.

36a	kuoppa	432075,466	7257264,328
36b	kuoppa	432075,466	7257273,589
36c	röykkiö	432069,645	7257279,410
36d	röykkiö	432067,264	7257284,437
36e	kuoppa	432064,618	7257286,289
36f	kuoppa	432067,264	7257288,670
36g	kuoppa	432069,645	7257294,491
36h	kuoppa	432063,824	7257305,074
36i	kuoppa	432051,389	7257306,397
36j	röykkiö	432061,443	7257333,120
36k	kuoppa	432044,774	7257322,007
36l	röykkiö	432041,864	7257327,564
36m	kuoppa	432043,716	7257337,089
36n	kuoppa	432059,856	7257338,676
36o	kuoppa	432055,358	7257345,820
36p	kuoppa	432055,358	7257350,053
36q	kuoppa	432054,035	7257355,610
36r	kuoppa	432045,833	7257355,874
36s	kuoppa	432038,689	7257370,691
36t	kuoppa	432027,312	7257392,122

Alakohteiden koordinaatit.



37. Korkiakangas

Rekisteritiedot		Paikkatiedot	
Mj-rekisteri		TM35-lehtijako	S4314L
Laji	Kiinteä muinaisjäännös	Vanha yleislehtijako	3512 04
Tyyppi	Asuinpaikat Tarinapaikat	Koordinaatit ETRS-TM35FIN	P: 7257759 I: 431229
Tyyppin tarkenne	Kämpä, Piilopirtti	N2000	Z 33 m
Ajoitus yleinen / tarkenne	Historiallinen / uusi aika	Koordinaattiselite	GPS-mittaus, pintahavainnot
Aiemmat tutkimukset		Inventointimenetelmät	Pintahavainnointi, valokuvaus
Aiemmat löydöt		Inventointilöydöt	
Kuvaus:	<p>Tiedot / kuvaus geocache GC4M8XF² Olhavassa, joka nykyisin kuuluu Iin kuntaan, rakennettiin ympäristökeskuksen YLY-hankkeena 2000-luvun alussa viisi kotaa, joista yksi sijaitsee kultalassa. Paikalla harjanteen päällä on vielä nähtävissä painanne, jossa kultalan kämpä on sijainnut. Paikan historiaa ei kirjoihin ole eksynyt, mutta paikalla olevaan kiveen on ilmeisesti kaiverrettu tyyliin "ensimmäinen p....ossä 1944", eli ehkä jotain sota-aikaan liittyvää.</p> <p>Paikalliset vanhemmat henkilöt osasivat kylläkin kertoa, että paikalla on ollut 1930-luvulla jäljellä enään muutama hirsikerta sekä muurinpohja. Paikkaa oli tuolloin kutsuttu piilopirtiksi, josta heräsi keskustelua, että paikalla on saattanut olla piilopirtti jo ison vihan ajoilta 1715-21. Tuolloin paikalliset pakenivat kylää hävittävää vihollista näihin metsien kätköissä olleisiin piilopirtteihin</p>	Vaikutusten arvio:	Inventointi 2019: Paikalla on soikea painanne, mitat n. 12 x 7 m, syvyys 0,8 m. jota ympäröi melkoein 2 m leveä maavalli, korkeus 0,6 - 1 m. Keskellä on uunin jäänteet ' ryssänuunin malininen, mitat 1,7 x 1,6 x 0,7 m. sortunut tulipesän aukko vielä näkyvissä <p>Painanne viittaa vanhempaan asumukseen ennen 1940 -luvun (ks. vasemmalla) kämppää. Rakennusta ei ole merkitty 1957 peruskartalle, ainoastaan sinne johtava polku. Rakenteiden tulkinta jää perimätiedosta ja muistilaatasta huolimatta epävarmaksi.</p> <p>Ei vaikutusta; sm-merkintä, piste</p>



Yleiskuva kaakkoon.



Painanteen keskellä oleva uuni.



Muistolaata uunin kyljessä.



Kohde 37. MML:n peruskarttarasteri 1:20 000, 9/2019.

38. Muhojoki eteläranta 2

Rekisteritiedot		Paikkatiedot	
Mj-rekisteri		TM35-lehtijako	S4314L
Laji	Kiinteä muinaisjäännös	Vanha yleislehtijako	3512 04
Tyyppi	Työ- ja valmistuspaikat	Koordinaatit ETRS-TM35FIN	P: 7256197 I: 432001
Tyyppin tarkenne	Tervahaudat	N2000	Z 38 m
Ajoitus yleinen / tarkenne	Historiallinen / uusi aika	Koordinaattiselite	GPS-mittaus, pintahavainnot
Aiemmat tutkimukset		Inventointimenetelmät	Pintahavainnointi, valokuvaus
Kuvaus:	Tervahaudan halkaisija on 18 m ja kuopan syvyys 0,8 m; halssi suuntautuu luoteeseen, se on sortunut. Rehevä ojanvarsikasvillisuus.	Vaikutusten arvio:	Hankeella voi olla vaikutusta kohteeseen, tielinjaus/maakaapeli välillä T9 – T17 kulkee n. 17 m kohteesta lounaaseen, sitä pitäisi varoa rakentamisvaiheessa.. sm-merkintä, piste



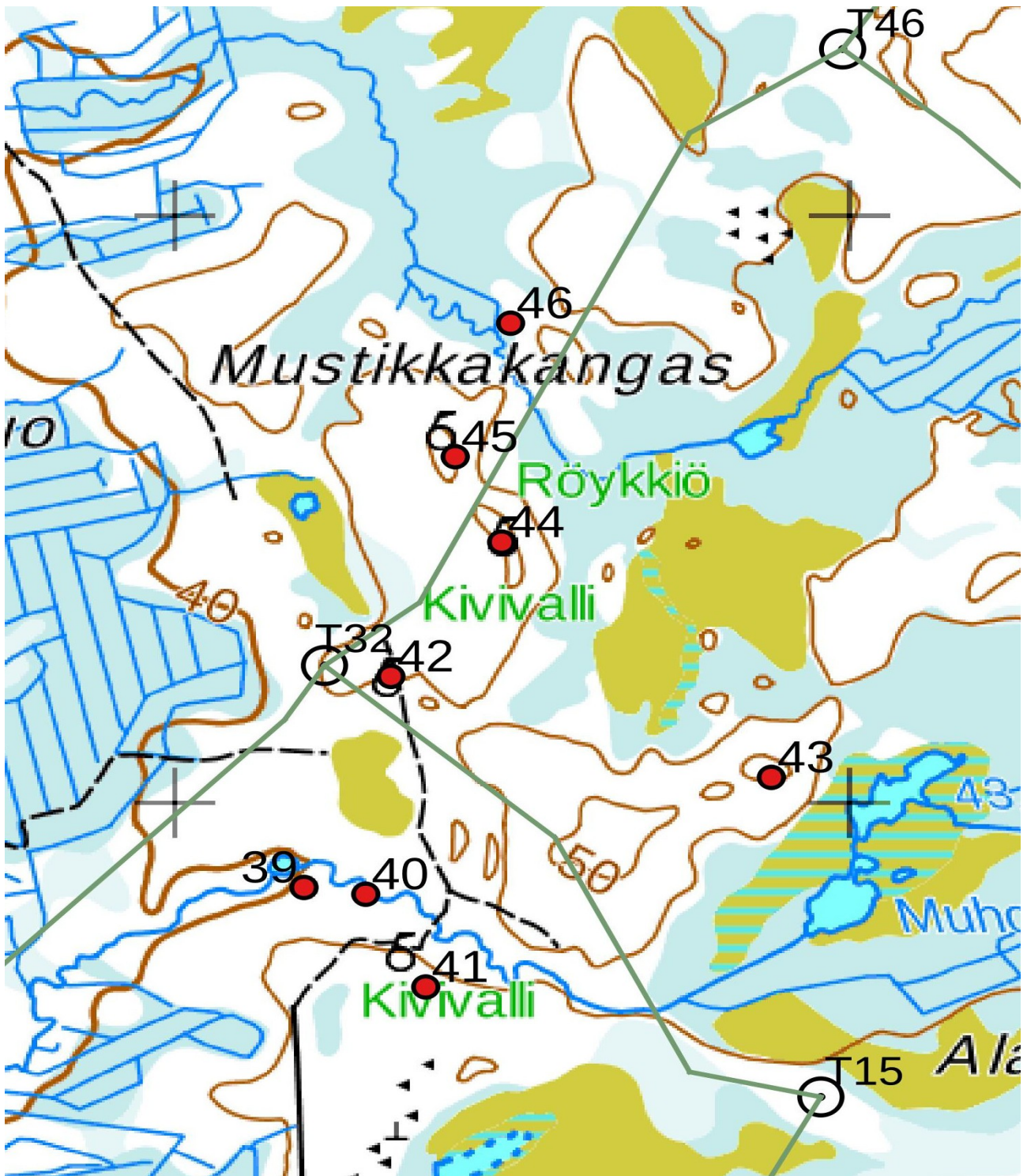
Tervahauta kuvattu pohjoiseen.



Kohde 38. MML:n peruskarttarasteri 1:20 000, 9/2019.



KOHTEET 39 - 46



Kohteet 39 - 46. Maanmittauslaitoksen peruskarttarasteri 1:20 000, 9/2019.

Kohteet 39,40 ja 46 ovat uusia.

Kohteet 41-45 on inventoitu 2012, kuvat ks. raportti 2012. Inventoinnissa 2019 osa kohteista oli vesakoitunut, niitä ei kuvattu.



39. Muhojoki eteläranta 3

Rekisteritiedot		Paikkatiedot	
Mj-rekisteri		TM35-lehtijako	S4314L
Laji	Kiinteä muinaisjäänös	Vanha yleislehtijako	3512 04
Tyyppi	Työ- ja valmistuspaikat	Koordinaatit ETRS-TM35FIN	P: 7256686 I: 433372
Tyyppin tarkenne	Tervahaudat	N2000	Z 48m
Ajoitus yleinen / tarkenne	Historiallinen / uusi aika	Koordinaattiselite	GPS-mittaus, pintahavainnot
Aiemmat tutkimukset		Inventointimenetelmät	Pintahavainnointi, valokuvaus
Aiemmat löydöt		Inventointilöydöt	
Kuvaus:	Tervahaudan halkaisija on 11 m ja kuopan syvyys 0,5 m; halssi suuntautuu luoteeseen, se on sortunut. Ojanvarsi, paikoitellen hakattu, taimikkoa.	Vaikutusten arvio:	Ei vaikutusta; sm-merkintä, piste



Tervahauta kuvattu lounaaseen

40. Muhojoki eteläranta 4

Rekisteritiedot		Paikkatiedot	
Mj-rekisteri		TM35-lehtijako	S4314L
Laji	Kiinteä muinaisjäänös	Vanha yleislehtijako	3512 04
Tyyppi	Työ- ja valmistuspaikat	Koordinaatit ETRS-TM35FIN	P: 7256844 I: 433283
Tyyppin tarkenne	Vesimyllyt	N2000	Z 40 m
Ajoitus yleinen / tarkenne	Historiallinen / uusi aika	Koordinaattiselite	GPS-mittaus, pintahavainnot
Aiemmat tutkimukset		Inventointimenetelmät	Pintahavainnointi, valokuvaus
Aiemmat löydöt		Inventointilöydöt	
Kuvaus:	Muhojoen etelärantaan on kaivettu n. 12 m pitkä ja 1 m leveä ränni, sen itäpäässä on pato. Paikalla oli ilmeisesti pieni vesimylly - jalkamylly- joista ei rakenteita ole säilynyt.	Vaikutusten arvio:	Ei vaikutusta; sm-merkintä, piste



Myllyränni kuvattu koilliseen

Kartta sivulla 40.

41. Hankopalo

Rekisteritiedot		Paikkatiedot	
Mj-rekisteri	139010020	TM35-lehtijako	S4314L
Laji	Kiinteä muinaisjäännös	Vanha yleislehtijako	3512 04
Tyyppi	Kivirakenteet	Koordinaatit ETRS-TM35FIN	P: 7256855 I: 433192
Tyyppin tarkenne	Kivivallit / Kehävallit	N2000	Z 40 m
Ajoitus yleinen / tarkenne	<kivikausi, loppuvaihe	Koordinaattiselite	GPS-mittaus, pintahavainnot
Aiemmat tutkimukset	Jari Okkonen tarkastus 1989 Mika Sarkkinen inventointi 1998 Hans-Peter Schulz/MH inventointi 2012	Inventointimenetelmät	Pintahavainnointi, valokuvaus
Aiemmat löydöt		Inventointilöydöt	
Kuvaus:	<p>Kohde sijaitsee Muhojoesta noin 100 m etelään ja Muholammesta noin 600 m länteen, Hanhiselälle johtavalta metsäautotieltä pohjoiseen erkanevan tien päästä noin 200 m itäkoilliseen. Mäntya kasvavan kankaan pohjoisreunan luonnonkivikossa on raivattu neliömäisen kivivallin muodostama, luode-kaakko -suuntainen kehä, jonka koko on noin 8 x 12 m. Vallien leveys on 2 - 4 m ja korkeus 30 - 50 cm. Keskusosa on tasainen, mutta kivinen. Rakenteen luoteispuolella on halkaisijaltaan parimetrinen kuoppa.</p> <p>Inventointi 2012: Kivikehä sijaitsee kankaan korkeimmalla kohdalla sen pohjoisrinteen yläpuolella n. 70 m Muhojoesta etelälounaaseen. Kehä on soikea, luode-kaakkosuuntainen, mitat ovat 11 m x 8,5 m; vallin leveys on melko tasaisesti 3 m ja korkeus 50 - 60 cm. Sisäpuolella olevan raivatun alueen koko on n. 4 x 2,5 m. Kivien koko on 10 - 40 cm.</p>	Vaikutusten arvio:	<p>Kehän luoteispuolella on kivikkoon kaivettu kuoppa, läpimitta 2,8 m ja syvyys 0,7 m, sitä ympäröi matala valli, kokonaisläpimitta on 5 m.</p> <p>Inventointi 2019: Kohde on ennallaan.</p> <p>Ei vaikutusta; sm-merkintä, piste</p>



Kivikehä kuvattuna länteen



Kuoppa kivikehän luoteispuolella.

Kartta sivulla 40.

42. Mustikkakangas SW

Rekisteritiedot		Paikkatiedot	
Mj-rekisteri	139010027	TM35-lehtijako	S4314L
Laji	Kiinteä muinaisjäännös	Vanha yleislehtijako	3512 05
Tyyppi	Kivirakenteet	Koordinaatit ETRS-TM35FIN	P: 7257215 I: 433320
Tyypin tarkenne	Kivivallit	N2000	Z 45 m
Ajoitus yleinen / tarkenne	<kivikausi, loppuvaihe	Koordinaattiselite	Mj-rekisterin piste
Aiemmat tutkimukset	Jari Okkonen tarkastus 1989 Mika Sarkkinen inventointi 1998 Hans-Peter Schulz/MH inventointi 2012	Inventointimenetelmät	Pintahavainnointi
Aiemmat löydöt		Inventointilöydöt	
Kuvaus:	Mj-rekisterin kuvaus: Kohde sijaitsee Muhojoesta noin 0,3 km pohjoiseen ja Vuornoslammesta 1,5 km kaakkoon olevan Mustikkakankaan etelälaidalla. Paikalla on suorakaiteenmuotoinen kehämäinen kivivalli, jonka pituus on 12 - 13 m ja leveys 9 -10 m. Kookkaista kivistä kootun vallin leveys on 2 - 3 m ja korkeus 30 - 50 cm. Itä-länsi -suuntaisen rakenteen sisällä on pari kookasta maakiveä. Inventointi 2012: Kohde on suurimaksi osaksi yksityismaalla, itäinen valli ja pieni osa sisätilasta on valtion maan puolella. Miltei suorakaiteen muotoinen kivivalli, suunta itä-länsi, ulkomitat 11 m x 8 m, vallin leveys n 2 m ja korkeus 0,4 - 0,5 m. Vallin kivet ovat osittain kookkaita (20 - 70 cm). Sisätilan mitat 7 m x 4 m, pohja on hieman kaareva, siinä on kaksi isoa maakiveä (70 - 100 cm). Rakenteen on pitkälti sammalen ja varpujen peitossa sisätilassa kasvaa erikokoisia mäntyjä ja koivuja.	Vaikutusten arvio:	Rakenne muistuttaa muuten kivikkoon tehtyjä asumuspainanteita, mutta sisällä olevat maakivet eivät sovi tähän kuvaan. Inventointi 2019: Kohde on ennallaan. Hankkeella voi olla vaikutusta kohteeseen, turbiini T32 sijaitsee n. 100 m kohteesta länteen. sm-merkintä, piste

Kartta sivulla 40. Kuvat ks. raportti 2012.

**43. Muholampi**

Rekisteritiedot		Paikkatiedot	
Mj-rekisteri	1000025218	TM35-lehtijako	S4314L
Laji	Kiinteä muinaisjäännös	Vanha yleislehtijako	3512 05
Tyyppi	Kivirakenteet	Koordinaatit ETRS-TM35FIN	P: 7257042 I: 433884
Tyyppin tarkenne	Röykkiöt	N2000	Z 50 m
Ajoitus yleinen / tarkenne	esihistoriallinen	Koordinaattiselite	Mj-rekisterin piste
Aiemmat tutkimukset	Hans-Peter Schulz/MH inventointi 2012	Inventointimenetelmät	Pintahavainnointi
Aiemmat löydöt		Inventointilöydöt	
Kuvaus:	Inventointi 2012: Matala kivinen kangas itälaita, sammalen ja varpujen peittämä kivikko, tuoreehko mäntykangas, nuorta kasvatusmetsää. Kohteen kuvaus Kuoppa sijaitsee kankaan itäosan korkeimmassa paikassa, Muholammesta 140 m luoteeseen. Läpimitta on 1,9 m ja syvyys 0,5 m. Kuoppa on alun perin kaivettu rakkakivikkoon, joka on sittemmin kasvanut umpeen.	Vaikutusten arvio:	Inventointi 2019: Kohde on ennallaan. Ei vaikutusta; sm-merkintä, piste

Kartta sivulla 40. Kuva ks. raportti 2012.

44. Mustikkakangas E

Rekisteritiedot		Paikkatiedot	
Mj-rekisteri	139010029	TM35-lehtijako	S4314L
Laji	Kiinteä muinaisjäännös	Vanha yleislehtijako	3512 05
Tyyppi	Kivirakenteet	Koordinaatit ETRS-TM35FIN	P: 7257445 I: 433484
Tyyppin tarkenne	Röykkiöt	N2000	Z 50 m
Ajoitus yleinen / tarkenne	esihistoriallinen	Koordinaattiselite	Mj-rekisterin piste
Aiemmat tutkimukset	Jari Okkonen tarkastus 1989 Mika Sarkkinen inventointi 1998 Hans-Peter Schulz/MH inventointi 2012	Inventointimenetelmät	Pintahavainnointi
Aiemmat löydöt		Inventointilöydöt	
Kuvaus:	Mj-rekisterin kuvaus: Kohde sijaitsee Muhokoesta noin 0,5 km pohjoiseen ja Vuornoslamesta noin 1,2 km itäkaakkoon olevan Mustikkakankaan itäosassa. Paikalla on luonnonkivikkoon koottu röykkiö, jonka koko on n. 5 x 2,5 m ja korkeus n. 20 - 30 cm. Keskuskuopaton latomusmainen kiveys erottuu kivikosta matalana kohoumana. Tästä noin 75 m etelään on vallin ympäröimä maakuoppa. Rakenteen ala on 4 x 6 m. Vuoden 2012 inventoinnissa röykkiötä ei havaittu. Paikalla on kyllä matala kohouma, joka vaikuttaa luontaiselta	Vaikutusten arvio:	Inventointi 2019: Ei havaintoa röykkiöstä. Ei vaikutusta; sm-merkintä, piste

Kartta sivulla 40. Kuva ks. raportti 2012.

**45. Mustikkakangas N**

Rekisteritiedot		Paikkatiedot	
Mj-rekisteri	139010028	TM35-lehtijako	S4314L
Laji	Kiinteä muinaisjäännös	Vanha yleislehtijako	3512 05
Tyyppi	Kivirakenteet	Koordinaatit ETRS-TM35FIN	P: 7257589 I: 433416
Tyypin tarkenne	Röykkiöt	N2000	Z 50 m
Ajoitus yleinen / tarkenne	esihistoriallinen	Koordinaattiselite	Mj-rekisterin piste
Aiemmat tutkimukset	Jari Okkonen tarkastus 1989 Mika Sarkkinen inventointi 1998 Hans-Peter Schulz/MH inventointi 2012	Inventointimenetelmät	Pintahavainnointi,
Aiemmat löydöt		Inventointilöydöt	
Kuvaus:	<p>Mj-rekisterin kuvaus: Kohde sijaitsee Muhojoesta noin 0,7 km pohjoiseen ja Vuornoslammesta noin 1,1 km itäkaakkoon olevan Mustikkakankaan pohjoisosassa. Rinteen reunalla on kolme luonnonkivikkoon koottua röykkiötä, joiden koko on n. 3 - 6 x 4 - 7 m ja korkeus n. 20 - 30 cm. Niissä olevien keskuskuoppien halkaisija on 2,5 - 3 m.</p> <p>Inventoinnissa 2012 havaittiin 2 kehäröykkiötä: Röykkiö 1 mitat 5,5 x 5 m, vallin korkeus 0,4 m; kuopan läpimitta n. 3 m ja syvyys 0,6 m; Röykkiö 2 sijaitsee edellisestä 3 m luoteeseen, läpimitta 3 m, kuopan läpimitta 1 m ja syvyys 0,5 m.</p>	Vaikutusten arvio:	<p>Muinaisjäännösrekisterissä mainittua kolmatta röykkiötä ei havaittu. Kohteesta 150 m etelään sijaitsevaa röykkiötä (Mustikkakangas E; mj-rek. 139010029) ei myöskään havaittu, paikalla on kyllä matala kohouma, joka vaikuttaa luonnollisesta.</p> <p>Inventointi 2019: Kohde on ennallaan.</p> <p>Ei vaikutusta; sm-merkintä, piste</p>

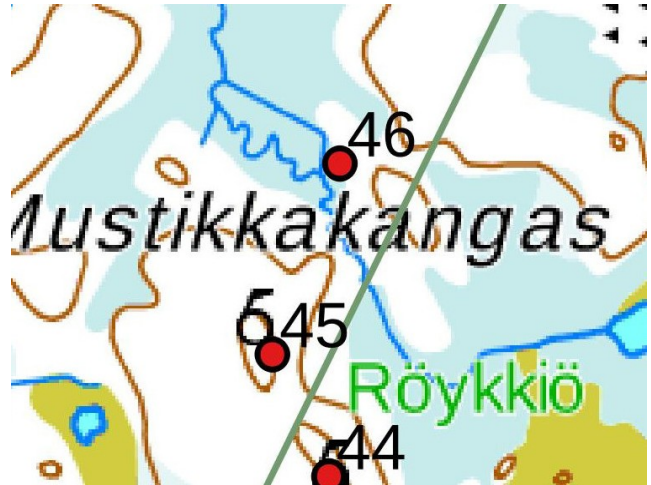
Kartta sivulla 40. Kuva ks. raportti 2012.

46. Mustikkakangas koillinen

Rekisteritiedot		Paikkatiedot	
Mj-rekisteri		TM35-lehtijako	S4314L
Laji	Kiinteä muinaisjäännös	Vanha yleislehtijako	3512 04
Tyyppi	Työ- ja valmistuspaikat	Koordinaatit ETRS-TM35FIN	P: 7257817 I: 43398
Tyypin tarkenne	Tervahaudat	N2000	Z 43 m
Ajoitus yleinen / tarkenne	Historiallinen / uusi aika	Koordinaattiselite	GPS-mittaus, pintahavainnot
Aiemmat tutkimukset		Inventointimenetelmät	Pintahavainnointi, valokuvaus
Aiemmat löydöt		Inventointilöydöt	
Kuvaus:	<p>Tervahaudan halkaisija on 21 m ja kuopan syvyys 0,8 m; halssi suuntautuu lounaaseen, se on sortunut. Varttunutta mäntymetsikköä, ojanvarsi..</p>	Vaikutusten arvio:	<p>Ei vaikutusta; sm-merkintä, piste</p>



Tervahauta kuvattu kaakkoon.



Kohde 46. MML:n peruskarttarasteri 1:20 000, 9/2019.

KOhteet 47 - 49



Maanmittauslaitoksenn peruskarttarasteri 1:20 000, 9/2019.

Kohteet 47-49 on inventoitu 2012, kuvat ks. raportti 2012. Inventoinnissa 2019 osa kohteista oli vesakoitunut, niitä ei kuvattu.

**47. Liskonnoro SW**

Rekisteritiedot		Paikkatiedot	
Mj-rekisteri	139010056	TM35-lehtijako	S4314L
Laji	Kiinteä muinaisjäännös	Vanha yleislehtijako	3512 05
Tyyppi	Asuinpaikat	Koordinaatit ETRS-TM35FIN	P: 7258747 I: 435476
Tyyppin tarkenne		N2000	Z 52 m
Ajoitus yleinen / tarkenne	kkivikausi	Koordinaattiselite	Mj-rekisterin piste
Aiemmat tutkimukset	Mika Sarkkinen inventointi 1998 Hans-Peter Schulz/MH inventointi 2012	Inventointimenetelmät	Pintahavainnointi
Aiemmat löydöt		Inventointilöydöt	
Kuvaus:	Mj-rekisterin kuvaus: Kohde sijaitsee Vuornosojan eteläpuolisella kankaalla, Laviankankaan pohjoispuolella. Ojan varrella on Liskonnoroksi kutsuttu notkelma, jonka eteläpuolisella kankaalla on vanha tukkikämpä, joka on nykyään leirikäytössä. Vuornosojan kaakkoispuolella on muinainen, kuivunut lahdelmä, jonka koillisen suun poikki kulkee polku ojan yli. Notkelman ja metsätien välisellä tasaisella kankaalla, polusta länteen, on löytynyt muutamia kvartsi-iskoksia, joita ei ole otettu talteen. Maastoltaan asuinpaikka on sopiva ki	Vaikutusten arvio:	vikautista asuinpaikkaa ajatellen. Lähellä on Liskonnoron kämpä -niminen kivikautinen asuinpaikka (kohde 55). Vuoden 2012 inventoinnissa ei tehty uusia havaintoja. Inventointi 2019: Kohde on ennallaan. Ei vaikutusta; sm-merkintä, piste

Kartta sivulla 46. Kuva ks. raportti 2012.

48. Liskonnoro kämpä

Rekisteritiedot		Paikkatiedot	
Mj-rekisteri	139010055	TM35-lehtijako	S4314L
Laji	Kiinteä muinaisjäännös	Vanha yleislehtijako	3512 05
Tyyppi	Asuinpaikat	Koordinaatit ETRS-TM35FIN	P: 7258868 I: 435845
Tyyppin tarkenne		N2000	Z 57 -60 m
Ajoitus yleinen / tarkenne	kkivikausi	Koordinaattiselite	Mj-rekisterin piste
Aiemmat tutkimukset	Mika Sarkkinen inventointi 1998 Hans-Peter Schulz/MH inventointi 2012	Inventointimenetelmät	Pintahavainnointi
Aiemmat löydöt		Inventointilöydöt	
Kuvaus:	Mj-rekisterin kuvaus: Kohde sijaitsee Vuornosojan eteläpuolisella kankaalla, Laviankankaan pohjoispuolella. Ojan varrella on Liskonnoroksi kutsuttu notkelma, jonka eteläpuolisella kankaalla on vanha tukkikämpä, joka on nykyään leirikäytössä. Kämpän luota ja siltä lounaaseen johtavan metsätien reunoilta on tavattu kvartsi-iskoksia ja palanutta kiveä noin 300 m matkalla (a). Lisäksi asuinpaikan merkkejä on tavattu kämpästä noin 550 m länsilounaaseen (b). Löytökohdan (a) koordinaatit: P = 7261 921-7262 013, i= 3436 014-128, z = n. 57,5 - 60 Löytökohdan (b) koordinaatit: p = 7261 807-885, i= 3435 910-943, z = 52,5-55.	Vaikutusten arvio:	Vuoden 2012 inventointi: Kohde sijaitsee loivalla luoteisrinteellä metsätien kaakkois- ja länsipuolella. Metsätien ojissa havaittiin 300 m:n matkalla kvartsia, jonkun verran palanutta luuta ja kvartsia. Kohde rajautuu aluemaisesti pintahavaintojen ja topografian perusteella. Rajausta on Ihieman laajempi kuin inventoinnissa 1998 Inventointi 2019: Kohde on ennallaan. Ei vaikutusta; sm-merkintä, aluerajausta.

Kartta sivulla 46. Kuva ks. raportti 2012.

**49. Liskonnoro kämppä N**

Rekisteritiedot		Paikkatiedot	
Mj-rekisteri	1000025206	TM35-lehtijako	S4314L
Laji	Kiinteä muinaisjäännös	Vanha yleislehtijako	3512 05
Tyyppi	Asuinpaikat	Koordinaatit ETRS-TM35FIN	P: 7259041 I: 436079
Tyyppin tarkenne		N2000	Z 58-60 m
Ajoitus yleinen / tarkenne	kkivikausi	Koordinaattiselite	Mj-rekisterin piste
Aiemmat tutkimukset	Hans-Peter Schulz/MH inventointi 2012	Inventointimenetelmät	Pintahavainnointi
Aiemmat löydöt	KM 39269	Inventointilöydöt	
Kuvaus:	Mj-rekisterin kuvaus: Laaja hiekkainen tasanne kankaan luoteis- ja pohjoispuolella ja puron kaakkoispuolella muinaisen rantatörmän yläpuolella. Kuivaa mäntykangasta. Kohteen kuvaus Asuinpaikka sijaitsee loivalla pohjoisrinteellä 2,5 m korkean törmän yläpuolella. Alue on avohakattu ja äestetty. Äestysurista löytyi kolme liettä, palaneita kiviä, palanutta luuta ja kvartsia 90 m x 20 m kokoiselta alueelta (pinta-ala n. 1350 m ²). Törmän korkeuden perusteella asuinpaikka kuuluu kivikauden loppujaksoon (Pöljänvaihe) n. 3000 cal BC. Kohteesta 130 - 200 m lounaiseen sijaitsevat tunnetut asuinpaikat Liskonnoron kämppä ja Liskonnoro SW	Vaikutusten arvio:	Inventointi 2019: Kohde on ennallaan. Ei vaikutusta; sm-merkintä, aluerajaus.

Kartta sivulla 46. Kuva ks. raportti 2012.

50. Laukkuharju

Rekisteritiedot		Paikkatiedot	
Mj-rekisteri	139010021	TM35-lehtijako	S4314L
Laji	Kiinteä muinaisjäännös	Vanha yleislehtijako	3512 05
Tyyppi	Kivirakenteet	Koordinaatit ETRS-TM35FIN	P: 7258384 I: 437958
Tyyppin tarkenne	Röykkiöt Rakkakuopat	N2000	Z 82-84 m
Ajoitus yleinen / tarkenne	Esihistoriallinen , kivikauden loppuvaihe ?	Koordinaattiselite	GPS-mittaus, pintahavainnot
Aiemmat tutkimukset	Mika Sarkkinen inventointi 1998 Hans-Peter Schulz/MH inventointi 2012	Inventointimenetelmät	Pintahavainnointi, valokuvaus
Aiemmat löydöt		Inventointilöydöt	
Kuvaus:	Mj- rekisterin kuvaus: Kohde sijaitsee Iin ja Yli-Iin rajalla olevasta Kivijärvestä noin 1,3 km luoteeseen. Laukkuharju on soiden ympäröimä moreenikangas, jonka korkeimman kohdan itäreunalla on lähes parinsadan metrin pituinen kapea rakka. Rakan keskikohdan eteläpuolella on puolenkymmentä rakkakuoppaa, joiden halkaisija on n. 2 - 3 m ja syvyys 30 - 40 cm. Inventointi 2012: Kivisen kankaan lakialue, jonka itälaidalla on etelä-pohjois-suuntainen kapea 160 m pitkä rakka-alue.	Vaikutusten arvio:	Inventoinnissa 2012 havaittiin neljä selvää rakkakuoppaa, jotka sijaitsevat melko säännöllisillä välillä pohjoispäästä eteläpäähän asti. Eteläosassa on lisäksi kaksi pientä kuoppaa. Inventointi 2019: Kohde on ennallaan, Ei vaikutusta; sm-merkintä, aluerajaus



Röykkiö 3 kuvattu kaakkoon.



Kohde 50. MML:n peruskarttarasteri 1:20 000, 9/2019.

Kuoppa 1: läpimitta 2 m, syvyys 0,4 m; x 7261464 y 3438079

Kuoppa 2: 4 x 3,2 m, syvyys 0,7 m; x 7261420 y 3438116

Kuoppa 3: 2,8 x 1,8 m, syvyys 0,6 m; x 7261394 y 3438134

Kuoppa 4: läpimitta 1,5 m, syvyys 0,4 m; x 7261363 y 3438139

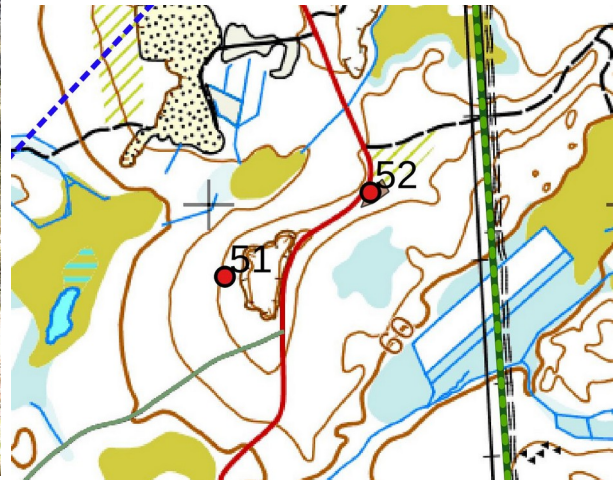
Kuoppien koordinaatit (raportti 2012)

51. Vuornos kangas 2

Rekisteritiedot		Paikkatiedot	
Mj-rekisteri	1000025217	TM35-lehtijako	S4314L
Laji	Kiinteä muinaisjäännös	Vanha yleislehtijako	3512 05
Tyyppi	Kivirakenteet	Koordinaatit ETRS-TM35FIN	P: 7259830 I: 436039
Tyypin tarkenne	Rakkakuopat	N2000	Z 72 m
Ajoitus yleinen / tarkenne	Ajoittamaton	Koordinaattiselite	GPS-mittaus, pintahavainnot
Aiemmat tutkimukset	Hans-Peter Schulz/MH inventointi 2012	Inventointimenetelmät	Pintahavainnointi, valokuvaus
Aiemmat löydöt		Inventointilöydöt	
Kuvaus:	Inventointi 2012: Ympäristön kuvaus Lounais-koillisuuntainen kivinen harjanne, kuivaa mäntykangasta, harvennettu kasvatusmetsä. Aluskasvillisuus pääosin sammalta ja puolukkaa. Kohteen kuvaus Kuoppa sijaitsee harjanteen lounaispäässä loivan lounaisrinteen yläosassa. Sen läpimitta on 3,5 m ja syvyys 0,5 m; ympärillä on heikosti havaittavissa oleva valli. Alunperäinen rakkakivikko on sammalen ja varpujen peitossa	Vaikutusten arvio:	Inventointi 2019: Kohde on ennallaan, Uuden sorakuopan reuna on n. 10 kohteesta itään Ei vaikutusta; sm-merkintä, piste



Kuoppa kuvattu lounaaseen (2012).



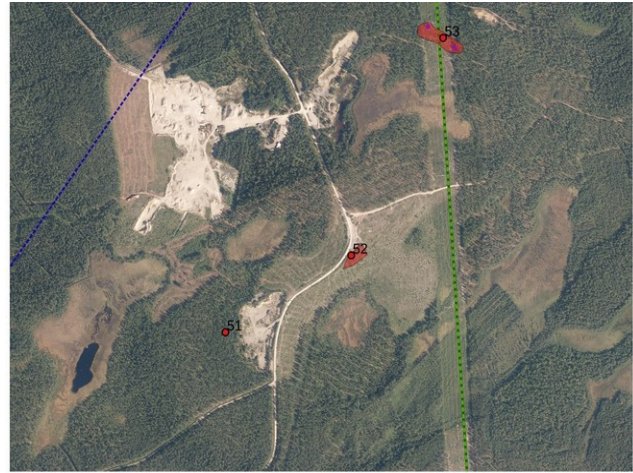
Kohteet 51 ja 52, MML:n peruskarttarasteri 1:20 000, 9/2019.

52. Vuornos kangas 1

Rekisteritiedot		Paikkatiedot	
Mj-rekisteri	1000025205	TM35-lehtijako	S4314L
Laji	Tuhoutunut muinaisjäännös	Vanha yleislehtijako	3512 05
Tyyppi	Kivirakenteet	Koordinaatit ETRS-TM35FIN	P: 7260029 I: 436383
Tyypin tarkenne	Röykkiöt	N2000	Z 72 m
Ajoitus yleinen / tarkenne	Esihistoriallinen, kivikausi ?	Koordinaattiselite	GPS-mittaus, pintahavainnot
Aiemmat tutkimukset	Hans-Peter Schulz/MH inventointi 2012	Inventointimenetelmät	Pintahavainnointi, valokuvaus
Aiemmat löydöt		Inventointilöydöt	
Kuvaus:	Inventointi 2012: Lounais-koillisuuntainen kivinen harjanne, kuivaa mäntykangasta, harvennettu kasvatusemetsä. Aluskasvillisuus pääosin samalta ja puolukkaa. Kohteen kuvaus Kuoppa sijaitsee harjanteen lounaispäässä loivan lounaisrinteen yläosassa. Sen läpimitta on 3,5 m ja syvyys 0,5 m; ympärillä on heikosti havaittavissa oleva valli. Alunperäinen rakkakivikko on sammalen ja varpujen peitossa.	Vaikutusten arvio:	Inventointi 2019: Kohde on tuhoutunut, alue on kuorittu ja tasoitettu. ei merkintää



Kohde 52 on sijainnut kuvan keskellä.



Kuvan keskellä: avohakkuualue ennen sorakuopan perustamista. MML:n ortokuva 9/2019 kuva otettu 2017-2018.

53. Vuornos kangas voimalinja

Rekisteritiedot		Paikkatiedot	
Mj-rekisteri	139010057	TM35-lehtijako	S4314L
Laji	Kiinteä muinaisjäännös	Vanha yleislehtijako	3512 05
Tyyppi	Kivirakenteet	Koordinaatit ETRS-TM35FIN	P: 7260590 I: 436634
Tyyppin tarkenne	Kehäryöykkiöt, Rakkakuopat	N2000	Z 70 - 73 m
Ajoitus yleinen / tarkenne	Ajoittamaton	Koordinaattiselite	GPS-mittaus, pintahavainnot
Aiemmat tutkimukset	Mika Sarkkinen inventointi 1998	Inventointimenetelmät	Pintahavainnointi, valokuvaus
Aiemmat löydöt		Inventointilöydöt	
Kuvaus:	MJ-rekisterin kuvaus Kohde sijaitsee Vuornoskankaan pohjoisreunalla, Konttiojasta noin 250 m etelään. Alueen yli kulkevan voimalinjan alla, ylärinteen terassilla, on kehämäinen röykkiö, jonka halkaisija on noin 6 m ja korkeus 0,2 - 0,4 m. Itäisen linjan alla, edellisestä 70 - 80 m kaakkoon, on vallin ympäröimä rakkakuoppa, jonka halkaisija on noin 3 m ja syvyys noin 0,4 m	Vaikutusten arvio:	Inventointi 2019: Kohde on ennallaan. Itäiseltä voimalinjasta n. 30 m itään löytyi yksi kehäryöykkiö lisä (alakohte 53 c) sm-merkintä, aluerajaus Hankkeella voi olla vaikutus kohteeseen, voimalinjojen pylväät sijaitsevat rajatussa muinais-jäännösalueessa, tai sen lähellä.

Alakohteiden koordinaatit:

53a	kehäryöykkiö	P 7260591,312 I 436633,753
53b	kuoppa	P 7260620,208 I 436592,472
53c	kehäryöykkiö	P 7260564,892 I 436665,127



Kehäroykkiö 1 (53 a kuvattu lounaaseen.



Kehäroykkiö 2 (53 c) kuvattu kaakkoon.



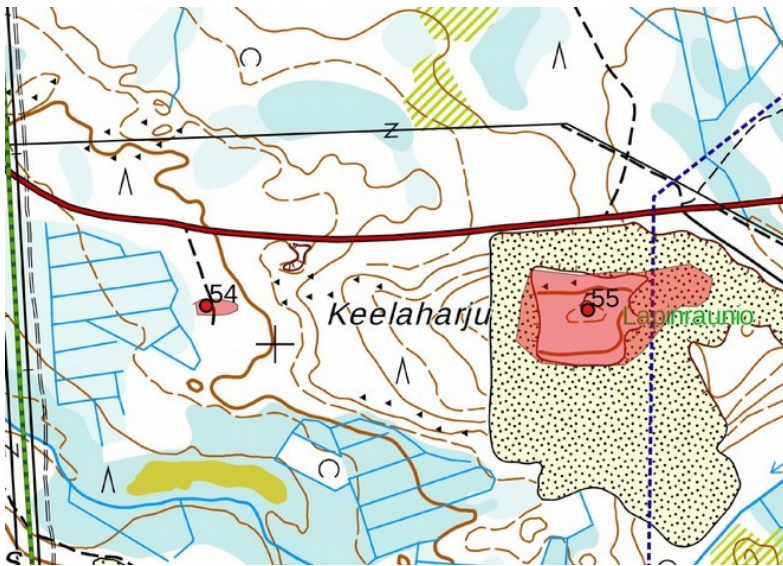
Rakkakuoppa (53 b kuvattu länteen.



Kohde 53, MML:n peruskarttarasteri 1:20 000, 9/2019.

**54. Liskonsuo itä**

Rekisteritiedot		Paikkatiedot	
Mj-rekisteri	1000020344	TM35-lehtijako	S4314L
Laji	Kiinteä muinaisjäännös	Vanha yleislehtijako	3512 05
Tyyppi	Maarakenteet	Koordinaatit ETRS-TM35FIN	P: 7261061 I: 436892
Tyyppin tarkenne	kuopat	N2000	Z 58-59m
Ajoitus yleinen / tarkenne	Ajoittamaton	Koordinaattiselite	Mj-reksiterin piste
Aiemmat tutkimukset	K. Katiskoski tarkastus 2012	Inventointimenetelmät	Pintahavainnointi, kairaus,
Aiemmat löydöt		Inventointilöydöt	
Kuvaus:	Mj-rekisterin kuvaus: Olhavanjoen sivu-uoman Konttiojan koillispuolella sijaitsevan soistuman, Liskonsuon itäpuolella on Keelaharjun länsirinteen juurella neljä pyyntikuoppaa. Ne ovat jononmaisessa länsi-itäsuuntaisessa muodostelmassa noin 50 m matkalla korkeuskäyriä vastaan. Maantieltä pohjoisesta (120 m) niiden alueelle johtaa tieura. Kuopat ovat varsin selkeitä, halkaisijaltaan noin 2,5 - 3,5 m. Kuoppiin ei tehty koepistoja. Samaisen Liskonsuon länsipuolella on useampia ilmeisiä pyyntikuoppia (Liskonsuo länsi)	Vaikutusten arvio:	Inventointi 2019: Kohde on ennallaan, kairauksen perusteella kuopat ovat melko uusia (ei huuhtoutumiskerrosta) Ei vaikutusta; sm-merkintä, piste



Kohteet 54 - 55, MML:n peruskarttarasteri 1:20 000, 9/2019.

**55. Keelaharju**

Rekisteritiedot		Paikkatiedot	
Mj-rekisteri	139010014	TM35-lehtijako	S4314L
Laji	Tuhoutunut muinaisjäänös	Vanha yleislehtijako	3512 05
Tyyppi	Asuinpaikat, kivirakenteet	Koordinaatit ETRS-TM35FIN	P: 7261055 I: 437491
Tyyppin tarkenne		N2000	Z 75 - 82,5m
Ajoitus yleinen / tarkenne	esihistoriallinen	Koordinaattiselite	Mj-rekisterin piste
Aiemmat tutkimukset	Paula Purhonen tarkastus 1980 Jari Okkonen tarkastus 1989 Mika Sarkkinen inventointi 1998 Löydöt: KM 31290:1-3	Inventointimenetelmät	- alue on suljettu.
Aiemmat löydöt	Pentti Koivunen ja Aki Rossi koekaivaus 2005 Löydöt: KM 35236:1-22 Teemu Mökkönen kaivaus 2011 Löydöt: KM 38886:1-223 Simo Vanhatalo kaivaus 2012 (ei raporttia)		
		Inventointilöydöt	
Kuvaus:	Mj-rekisterin kuvaus: Kohde, jossa on röykkiöitä, rakka- ja maa-kuoppia sekä asuinpaikka, sijaitsee Väli-Olhavasta Leuanjoelle johtavasta tiestä noin 0,1 km etelään, tien ja Konttiojan välisen Keelaharjun (Keilaharjun) korkeimmalla kohdalla. Sen lakikivikossa on 5 - 6 röykkiötä, (halkaisija 3 - 7 m, korkeus 20 - 40 cm). Rinteiden kivikoissa on noin 50 rakkakuoppaa (halkaisija 1,5 - 3 m, syvyys n. 50 cm). Eteläisellä kankaalla on noin 20 maakuoppaa, joiden halkaisija on. 2,5 - 3 m. Paikalta on löytynyt kvartsiesineitä ja -iskoksia (KM 31290:1-3). Keelaharjun itä- ja kaakkoisosassa tehtiin vuonna 2005 koekuopitusta 3 ha:n alueella soranoton suunnitelmien vuoksi. Koeruutuja oli kaikkiaan 90, joista 12 oli löydöllistä. Nämä keskittyivät ylempäs kivisemmälle alueelle. Löytöaineisto koostui kvartseista ja oli melko vähäinen. Löydötön liesikiveys tutkittiin. Karkeasti hahmotettiin 3-4 asutusvyöhykettä. Osa koekuopista sijoitettiin pyyntikuoppiin. Vuoden 2011 kaivauksissa tutkittiin maakuoppien aluetta, koekaivausten löydöiltään rikkainta aluetta ja kivilatomus. Aiemmin pyynti- ja keittokuopiksi tulkitut kuopat osoittautuivat tuulenkaadoiksi, joista tuulieroosio oli kuljettanut hienon hiekan pois. Asuinpaikka-alueen korkeimmalla kohdalla sijainnut kivilatomus osoittautui kooltaan noin 4 x 3,5 suorakaiteen muotoiseksi kivilatomukseksi, joka oli täytetty punamullalla. Kyseessä on todennäköisesti hautaus, jolle löytyy vastineita Ruotsista Norrbottenista.	Vaikutusten arvio:	Kohteen löydöt rajoittuvat pääosin 76 m mpy yläpuolelle. Asuinpaikka-alue on todennäköisesti ollut käyttöaikana pieni saari. Vuoden 2011 kaivauksissa löydettiin kvartsi-, kvarstsiitti- ja kivilaji-iskoksia yhteensä 272 kpl. Asuinpaikka-alue vapautettiin tutkimusten jälkeen maa-aineksen otolle. Maa-aineksen otosuunnitelmien vuoksi alueella tehtiin karituitusta sekä tutkimuksia vuonna 2012. Inventointi 2019: Alue on tuhoutunut ja suljettu ei merkintää.



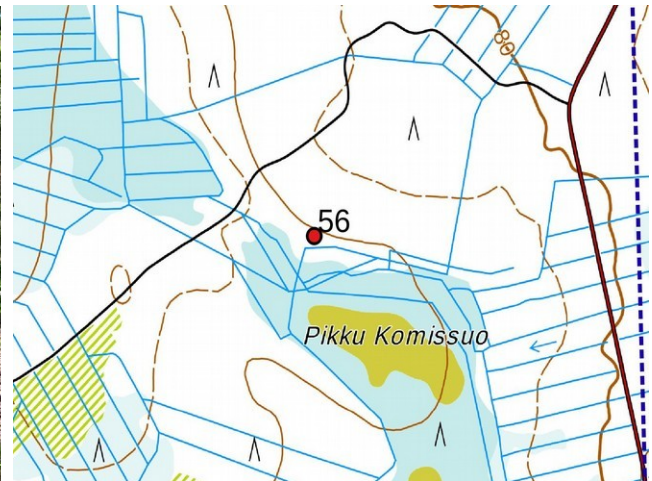
Alue kuvattuna tieltä kaakkoon

56. Kiimakangas

Rekisteritiedot		Paikkatiedot	
Mj-rekisteri		TM35-lehtijako	S4314L
Laji	Kiinteä muinaisjäännös	Vanha yleislehtijako	3512 05
Tyyppi	Työ- ja valmistuspaikat	Koordinaatit ETRS-TM35FIN	P: 7262495 I: 437851
Tyyppin tarkenne	Tervahaudat	N2000	Z 48m
Ajoitus yleinen / tarkenne	Historiallinen / uusi aika	Koordinaattiselite	GPS-mittaus, pintahavainnot
Aiemmat tutkimukset		Inventointimenetelmät	Pintahavainnointi, valokuvaus
Aiemmat löydöt		Inventointilöydöt	
Kuvaus:	Tervahaudan halkaisija on 18 m ja kuopan syvyys 0,7 m; halssi suuntautuu lounaaseen, se on sortunut. loiva lounaisrinne, reheväkhö kangas.	Vaikutusten arvio:	Ei vaikutusta; sm-merkintä, piste



Tervahauta kuvattu länteen.



Kohde 56, MML:n peruskarttarasteri 1:20 000, 9/2019.



MAHDOLLISET MUINAISJÄÄNNÖKSET

63. Närhikangas

Rekisteritiedot		Paikkatiedot	
Mj-rekisteri		TM35-lehtijako	S4314L
Laji	Mahdollinen muinaisjäännös	Vanha yleislehtijako	3512 04
Tyyppi	Työ- ja valmistuspaikat	Koordinaatit ETRS-TM35FIN	P: 7253473 I: 436337
Tyypin tarkenne	Tervahaudat	N2000	Z 65m
Ajoitus yleinen / tarkenne	Historiallinen / uusi aika	Koordinaattiselite	Digitointi
Aiemmat tutkimukset		Inventointimenetelmät	paikalle ei päässyt, polku oli täysin vesakoitunut.
Aiemmat löydöt		Inventointilöydöt	
Kuvaus:	Närhikankaalla on peruskartalle merkitty tervahauta, kuvion näkee myös lidaraineistosta.	Vaikutusten arvio:	Hankkeella voi olla vaikutusta kohteeseen, turbiini T58 sijaitsee n. 60 m lounaaseen kohteesta 63 (mahd. muinaisjäännös, merkintä peruskartalla, lidar havainto) ei merkintää kaavaan



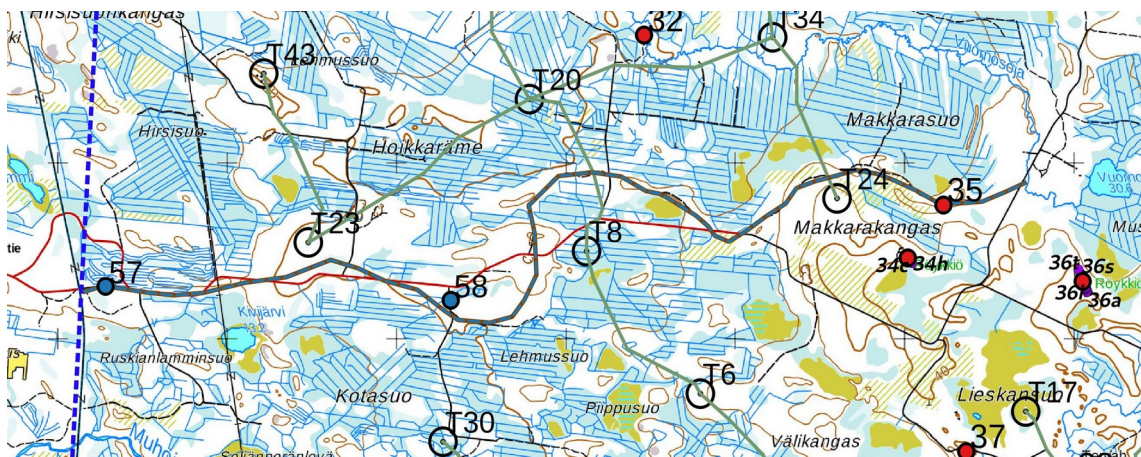
Kohde 56, MML:n peruskarttarasteri 1:20 000, 9/2019.
(vihreä piste, ei nroa.)



KULTTUURIPERINTÖKOHTEET

57. Jaakkolan kärrytie

Rekisteritiedot		Paikkatiedot	
Mj-rekisteri		TM35-lehtijako	S 4312R, S4314L
Laji	Kulttuuriperintökohde	Vanha yleislehtijako	2534 08, 3512 04
Tyyppi	Liikennekohdat	Koordinaatit ETRS-TM35FIN	P: 7257297 I: 426282
Tyyppin tarkenne	Tienpohjat	N2000	Z 15 - 50 m
Ajoitus yleinen / tarkenne	Uusin aika	Koordinaattiselite	GPS-mittaus, tien länsipää
Aiemmat tutkimukset		Inventointimenetelmät	Pintahavainnointi, valokuvaus
Aiemmat löydöt		Inventointilöydöt	
Kuvaus:	Vanha polku/kärrytie on johtanut Pohjanmaan rantatieltä itään Vuornosjärvelle Jaakkolan (nyk. Ilomantsin) talolle, Tie on merkitty v. 1849 pitäjänkartalle ja myös osittain v. 1957 peruskartalle. Vanha tienpohja on ilmeisesti vain Makkarakankaan pohjoispuolella säilynyt.	Vaikutusten arvio:	s-merkintä, viiva hanke ei vaikuta kohteeseen.



Kohteet 57 ja 58, MML:n peruskarttarasteri 1:20 000, 9/2019.

Tien länsipäää kuvattu länteen.





Ote vuoden 1849 pitäjänkartasta. Tien linjaus näkyy pätkittäin kartan keskellä.

58. Lehmussuo

Rekisteritiedot		Paikkatiedot	
Mj-rekisteri		TM35-lehtijako	S4314L
Laji	Kulttuuriperintökohde	Vanha yleislehtijako	2534 08
Tyyppi	Työ- ja valmistuspaikat	Koordinaatit ETRS-TM35FIN	P: 7260590 I: 426634
Tyyppin tarkenne	Poroaitaus	N2000	Z 42 m
Ajoitus yleinen / tarkenne	Uusin aika	Koordinaattiselite	GPS-mittaus, pintahavainnot
Aiemmat tutkimukset		Inventointimenetelmät	Pintahavainnointi, valokuvaus
Kuvaus:	Kapealla hiekkaharjanteella on pienehkö poroaitaus, mitat n. 12 x 10 m. Puisen aitaukseen liittyy rautalanka-aita. Jäi epäselväksi onko vielä käytössä-	Vaikutusten arvio:	Ei vaikutusta; ei merkintää

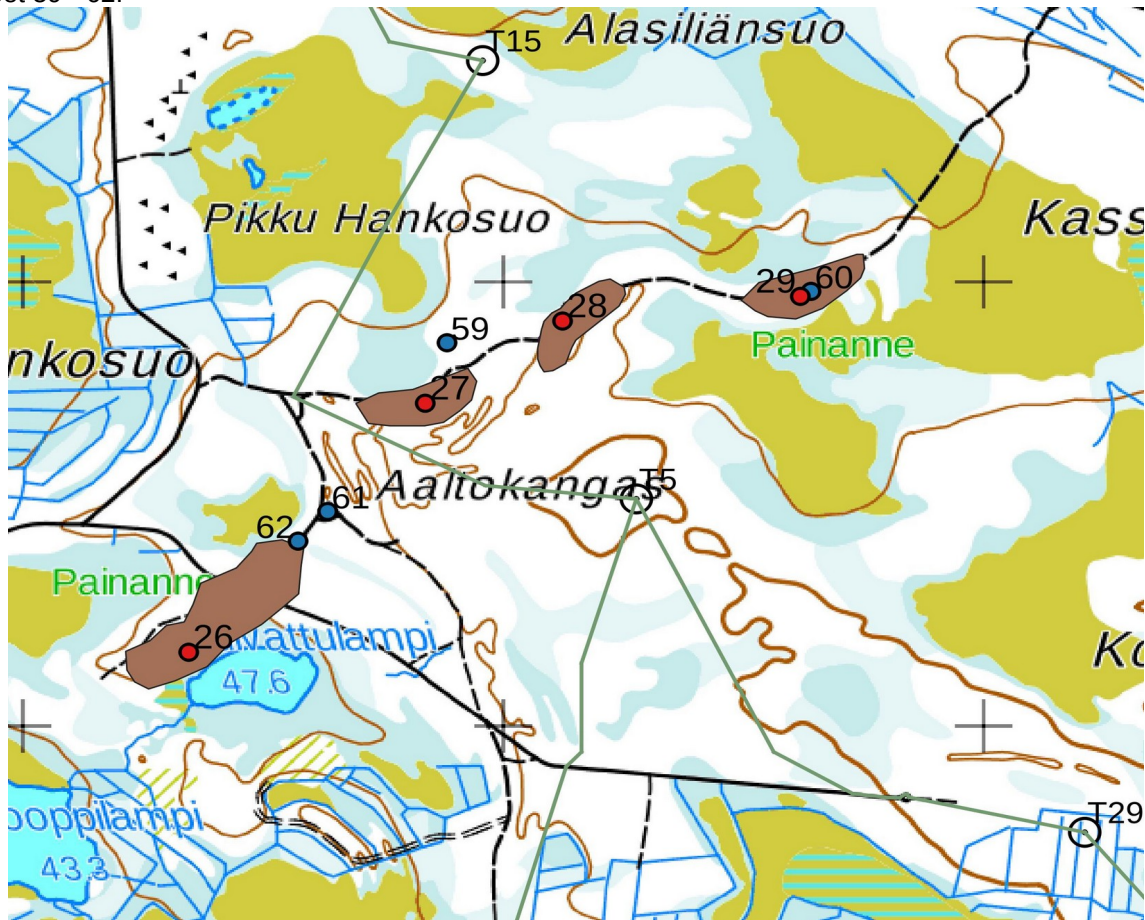


Aitaus kuvattu kaakkoon.

Kartta sivulla 57.



Kohteet 59 - 62.



Kohteet 59 - 62, MML:n peruskarttarasteri 1:20 000, 9/2019.

59. Aaltokangas 5

Rekisteritiedot		Paikkatiedot	
Mj-rekisteri		TM35-lehtijako	S4314L
Laji	Kulttuuriperintökohde	Vanha yleislehtijako	3512 04
Tyyppi	Työ- ja valmistuspaikat	Koordinaatit ETRS-TM35FIN	P: 7255863 I: 433883
Tyyppin tarkenne	Leimapuut	N2000	Z 52 m
Ajoitus yleinen / tarkenne	Uusin aika	Koordinaattiselite	GPS-mittaus, pintahavainnot
Aiemmat tutkimukset		Inventointimenetelmät	Pintahavainnointi, valokuvaus
Kuvaus:	Hiekkaisella tasanteella suon eteläpuolella kasvaa vanha petäjä, halkaisija noin 50 cm. Noin 1,2 ja 1,4 m korkeudella on kaksi pilkkaa, toisessa näkyy vielä Y-muotoinen leima. Puu on kasvanut ainakin 5 cm leimauksen jälkeen.	Vaikutusten arvio:	Ei vaikutusta; s- merkintä, piste



Lähikuva leimasta.

Kartta sivulla 59.

60. Aaltokangas 4

Rekisteritiedot		Paikkatiedot	
Mj-rekisteri		TM35-lehtijako	S4314L
Laji	Kulttuuriperintökohde	Vanha yleislehtijako	3512 04
Tyyppi	Työ- ja valmistuspaikat	Koordinaatit ETRS-TM35FIN	P: 7255979 I: 434640
Tyyppin tarkenne	Rajamerkki	N2000	Z 53 m
Ajoitus yleinen / tarkenne	Uusin aika	Koordinaattiselite	GPS-mittaus, pintahavainnot
Aiemmat tutkimukset	Hans-Peter Schulz/MH inventointi 2012	Inventointimenetelmät	Pintahavainnointi, valokuvaus
Kuvaus:	Hiekkaisella tasanteella törmän eteläpuolella on rajamerkki, neliömäinen kivisokkeli on mitaltaan 1 x 1 m, keskellä on kaatunut pystykivi. Nroa. ei havaittu. Kyseessä lienee isojaon aikainen rajamerkki (nykyisellä rajalla)	Vaikutusten arvio:	Ei vaikutusta; s- merkintä, piste



Rajamerkki kuvattu koilliseen.

Kartta sivulla 59.

**61. Aaltokangas 6**

Rekisteritiedot		Paikkatiedot	
Mj-rekisteri		TM35-lehtijako	S4314L
Laji	Kulttuuriperintökohde	Vanha yleislehtijako	3512 04
Tyyppi	Asuinpaikat	Koordinaatit ETRS-TM35FIN	P: 7255483 I: 433635
Tyyppin tarkenne	Kämpän jäännös	N2000	Z 532m
Ajoitus yleinen / tarkenne	Uusin aika	Koordinaattiselite	GPS-mittaus, pintahavainnot
Aiemmat tutkimukset		Inventointimenetelmät	Pintahavainnointi, valokuvaus
Kuvaus:	Hiekkaisella tasanteella Kuivatunlammen pohjoispuolella on kämpän paikka, osa perustuskivistä on säilynyt, mitat noin 8 x 6 m. Lähellä on pienemmän rakennuksen kattotuoli. Rakennukset ovat purettu ja hirret poiskuljettu. Kyseessä on ilmeisesti lyhytaikaisesti käytetty savottakämpä.	Vaikutusten arvio:	Ei vaikutusta; s- merkintä, piste

Kartta sivulla 59.



Kämpän paikka ja perustus kuvattu länteen.



Kattotuoli kuvattu pohjoiseen.

62. Aaltokangas 7

Rekisteritiedot		Paikkatiedot	
Mj-rekisteri		TM35-lehtijako	S4314L
Laji	Kulttuuriperintökohde	Vanha yleislehtijako	3512 04
Tyyppi	Työ- ja valmistuspaikat	Koordinaatit ETRS-TM35FIN	P: 7255416 I: 433573
Tyyppin tarkenne	Poroaitaus	N2000	Z 52 m
Ajoitus yleinen / tarkenne	Uusin aika	Koordinaattiselite	GPS-mittaus, pintahavainnot
Aiemmat tutkimukset		Inventointimenetelmät	Pintahavainnointi, valokuvaus
Kuvaus:	Hiekkaisella tasanteella Kuivatunlammen pohjoispuolella on pienehkö poroaitaus, joka on osittain purettu. Ilmeisesti kyse oli ruokintapaikasta.	Vaikutusten arvio:	Ei vaikutusta; ei merkintää



Poroaitaus kuvattu koilliseen.

Kartta sivulla 59.